

XANADU ISLAND

HIGH CLASS

SÜRDÜRÜLEBİLİRLİK
RAPORLAMASI

2024

İçerik

| | |
|--|----|
| 1. Rapor Hakkında | 2 |
| 2. Tesis Tanıtımı ve Tesis Özellikleri | 3 |
| 3. Sürdürülebilirlik Ekibi | 4 |
| 4. Çevre Etkilerinin Azaltılması | 5 |
| 5. Personel ve Çalışma Hayatı | 13 |
| 6. Yapılan Sosyal Çalışmalar | 19 |
| 7. Kültürel Çalışmalar | 21 |

1. Rapor Hakkında

Sürdürülebilirlik: Kaynakların çevreye duyarlı, sosyal olarak adil ve ekonomik olarak elverişli bir biçimde kullanılarak, mevcut kullanıcıların ihtiyaçlarını karşılarken gelecek nesiller tarafından kullanım olasılığının da tehlikeye atılmaması olarak tanımlanmaktadır.

Sürdürülebilirlik Yönetim Sistemi: Bir sürdürülebilirlik politikası, sürdürülebilirlik hedefleri ve bu hedeflere ulaşılmasına yönelik süreçler oluşturulması için birbiriyle ilişkili unsurlar kümesi içeren yönetim sistemidir. Xanadu Island High Class, sürdürülebilirliği bir yönetim felsefesi olarak benimsemekte; çevresel, kültürel, ekonomik, kaliteye ve insan haklarına önem veren, sağlık ve güvenlik konularına dair işletmenin yaklaşımını ve yönetim politikasını yansıtmaktadır. Böylelikle maliyetlerin zaman içerisinde düşmesi, verimliliklerin artması, karlılık oranlarının yükselmesi ve uzun dönemde misafir memnuniyetinde artış olması hedeflenmektedir.

Sürdürülebilir Turizm: Ziyaretçilerin, endüstrinin, çevrenin ve ev sahibi toplulukların ihtiyaçlarını ele alarak, mevcut ve gelecekteki ekonomik, sosyal ve çevresel etkilerini tam olarak hesaba katmaktadır. Bu rapor, turizm sektörü için Türkiye Turizm Tanıtım ve Geliştirme Ajansı ve Kapadokya Üniversitesi tarafından 2022 yılında Küresel Sürdürülebilirlik Turizm Konseyi (GSTC) ile iş birliği halinde geliştirilen ve GSTC tarafından tanınan, Türkiye Sürdürülebilir Turizm Programının 3. Aşama kriterleri esas alınarak oluşturulmuştur.

Misyonumuz: Gelecek nesillere daha yaşanabilir bir dünya bırakmak hedefiyle misafirlerimize sunulan hizmetleri sloganımız olan High Class konseptinde, beklentilerin ötesinde tutabilmek.

Vizyonumuz: High Class hizmet kalitesi ve sürdürülebilir turizm programıyla dünya turizminde saygınlık kazanmış bir marka olarak bayrağımızı en üst seviyeye, daha ileriye taşıyabilmek.

Sürdürülebilirlik Politikamız: Sürdürülebilir uygulamalara ilişkin farkındalık sağlayarak kısa, orta ve uzun vadede hedefler belirleyerek sürdürülebilirlik uygulamalarını sürekli olarak geliştirmek, bu konuları paydaşlarımızla paylaşmak, yürütülen faaliyetlerin ve ürünlerin çevresel ve sosyal etkilerini göz önünde bulundurarak insan haklarına saygılı, sosyal adaletin sağlandığı, kadınların iş gücüne katılımının desteklendiği, eşit fırsatların sunulduğu, cinsiyet ayrımının yapılmadığı, eşitlik ilkesinin gözetilerek görev dağılımının yapıldığı bir çalışma ortamı sağlamak.

Sürdürülebilir Yönetim Sistemi (SYS) sorumluluğunu taşıma bilinciyle, ulusal ve uluslararası mevzuatlara uygun olarak faaliyet göstermek, doğal kaynakları kullanmak, sıfır atık projesini desteklemek, enerji tasarrufu yapmak, çalışanlarımıza eşit haklar tanımak, sağlık ve güvenlik konularında gereken hassasiyeti göstermek, çevresel ve kültürel mirasa sahip çıkmak ve her alanda sürekli olarak iyileştirmeyi ilke edinmekteyiz.

Bu rapor; şirketimizin çevresel, sosyal ve ekonomik performansını değerlendirmesini, bu performansı artırmak adına belirlenen hedefleri, bu hedeflere ulaşabilmek için izlenecek strateji ve süreci, karşılaşılabilecek olası riskleri, riskler için çözüm önerilerini, ölçülebilen performans sonuçlarını içermektedir.

2023 yılı itibarıyla sürdürülebilirlik çalışmalarımıza başladık. Bu doğrultuda gerçekleştirdiğimiz gelişmeyi; yönetimimiz, çalışanlarımız, konuklarımız, tedarikçilerimiz ve diğer tüm partnerlerimizle paylaşmayı ve böylece yaratacağımız farkındalığı artırarak, ortak hedef ve başarılarla dönüştürebilmeyi amaçlamaktayız.

Bu hazırlanan sürdürülebilirlik raporu 2024 yılındaki verileri içermektedir.

2. Tesis Tanıtımı ve Tesis Özellikleri

Xanadu Island High Class Muğla ili, Bodrum ilçesi, Turgutreis mahallesi, Akyarlar mevkiinde Nisan 2010 tarihinde açılmıştır. Tesisimiz Milas – Bodrum Havalimanı'na 60 km, Bodrum Yeni Otogar'a 30 km, Bodrum merkeze de 25 km uzaklıktadır. Her şey dahil konseptinde 23 Nisan – 1 Kasım tarihleri arasında sezonluk olarak hizmet vermektedir. 55.000 m² alan üzerinde doğal bir yarımada faaliyet gösteren tesisimiz 222 oda ve 617 yatak kapasitesine sahiptir. Odalarımızın 3 tanesi engelli misafirlerimizin kullanımı için özel olarak dizayn edilmiştir.

Otelimizde 9 tanesi deniz manzaralı ve özel havuzlu villa şeklinde olmak üzere toplamda 21 adet bina bulunmaktadır. Hemen hemen tüm odaların deniz manzarası mevcuttur. Tesisimizde 14 adet havuz bulunmaktadır.

All day dining konseptinde günboyu yemek imkanı sunulan otelimizde, ana restoranın yanı sıra İtalyan ve Meksika Mutfağından oluşan 2 adet a la carte restoranımız vardır. Geniş ürün yelpazesi ile içecek hizmetinin verildiği 6 adet barımız mevcuttur.

Bodrum'un en güzel kıyılarından birine sahip tesisimizde 100 m ve 150 m uzunlukta kum ve ince çakıl taşlarından oluşan 2 adet sahilimiz mevcuttur. Ayrıca 25 m x 2,5 m ölçüsünde 2 adet iskele ve 20 m x 5 m ölçüsünde 2 adet yüzme platformumuz bulunmaktadır.

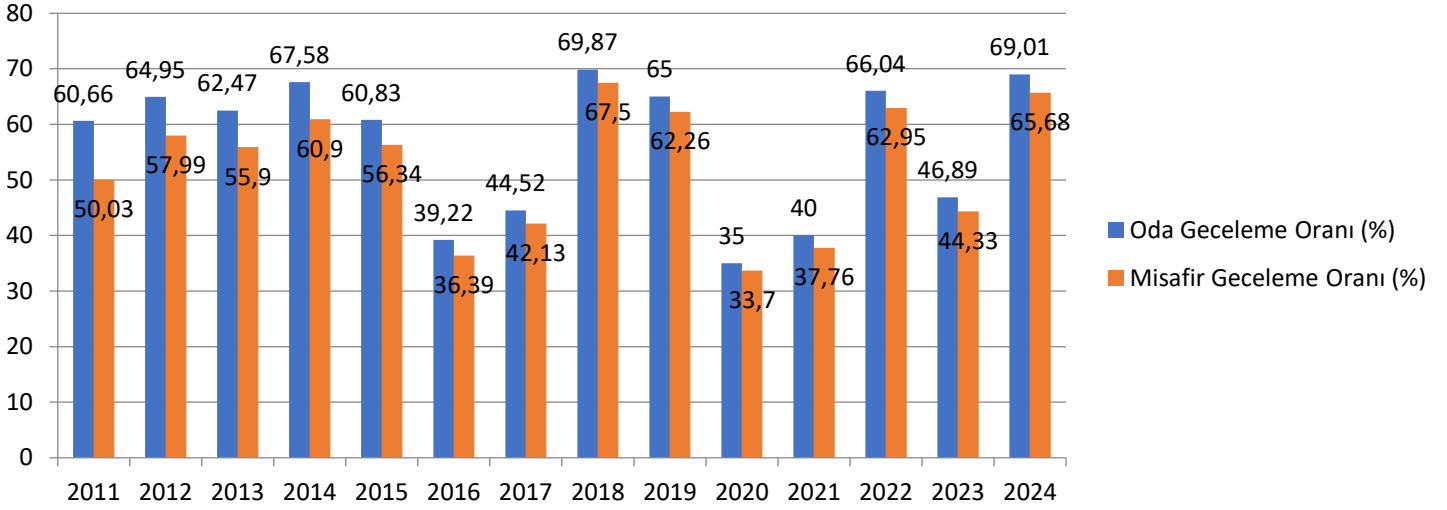
Misafirlerimiz, yoğun olarak kullanılan plajlarda, yüzme platformlarında, havuzlarda, yeşil terasta ve barlarda yer alan QR kodları cep telefonları vasıtasıyla okutarak menüde yer alan yiyecek ve içecekleri hatta okumak istedikleri kitapları kütüphane bölümünden seçerek buldukları noktaya servis edilmesini talep edebilmektedir.

Ayrıca kids club, SPA merkezi, spor salonu, futbol sahası, tenis kortu, toplantı salonu, plaj voleybolu, oyun salonu, bowling salonu ve yoga, pilates, zumba gibi aktivitelerin yapıldığı sports akademi şeklinde sosyal alanlarımız mevcuttur. Arzu eden misafirlerimiz ekstra ücret ödeyerek su sporlarından da faydalanabilmektedir. Tesisimizde 7/24 hemşiremiz bulunmaktadır ve gerektiğinde Turgutreis'te bulunan anlaşmalı kliniğimiz Tepe Klinik'ten yine ekstra ücret karşılığında sağlık hizmeti alınabilmektedir.

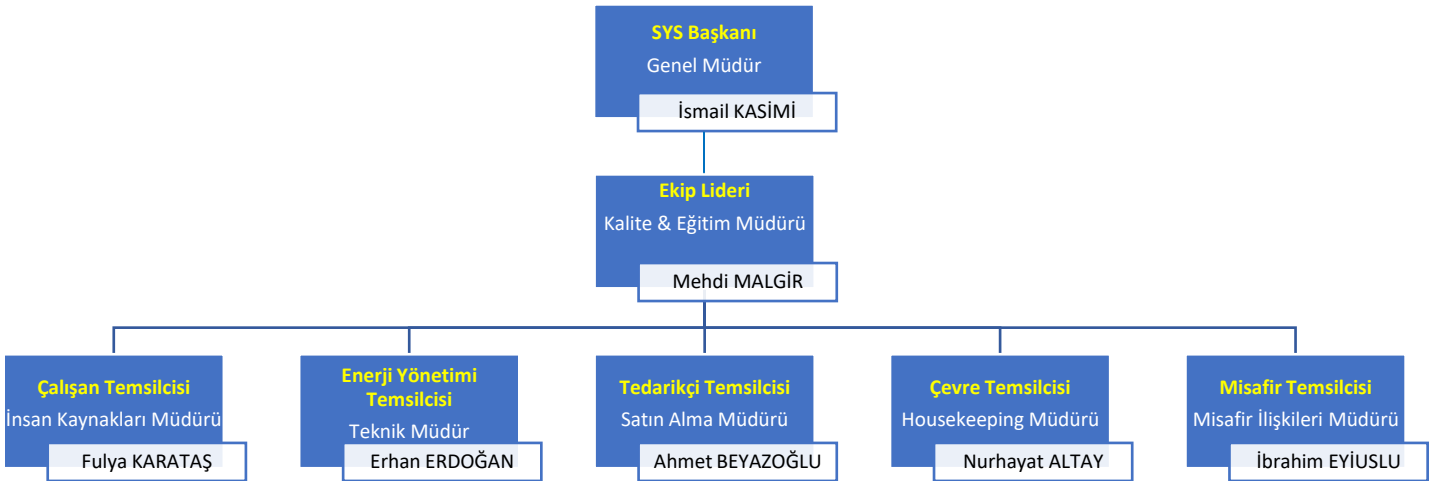
Tesisimizde 2023 yılında 23.682 oda geceleme ve 58.530 misafir geceleme gerçekleşmiştir.

Tesisimizde 2024 yılında 31597 oda geceleme ve 78.621 misafir geceleme gerçekleşmiştir.

FORECAST DOLULUK



3. Sürdürülebilirlik Ekibi



SYS (Sürdürülebilir Yönetim Sistemi) Başkanı: Konaklama tesisinde sürdürülebilirlik üzerine çalışan birimlerin yönlendirmesini ve denetimini gerçekleştirir.

Ekip Lideri: Belge alma sürecinde ve sonrasında alınması gereken aksiyonları organize eder ve uygular. İç denetimler yaparak iyileştirmeleri planlar ve yönetime sunar. Denetim için gelen yetkililere eşlik eder.

Çalışan Temsilcisi: Tesis bünyesinde çocuk işçi çalıştırılmasına engel olur. Kadınların iş gücüne katılımının desteklenmesi, eşit fırsatlar sunulması, cinsiyet ayrımı yapmadan eşit işe eşit ücret politikasıyla hareket edilmesi, eşitlik ilkesini gözeterek görev dağılımı yapılması gibi konularda kontrolü sağlar.

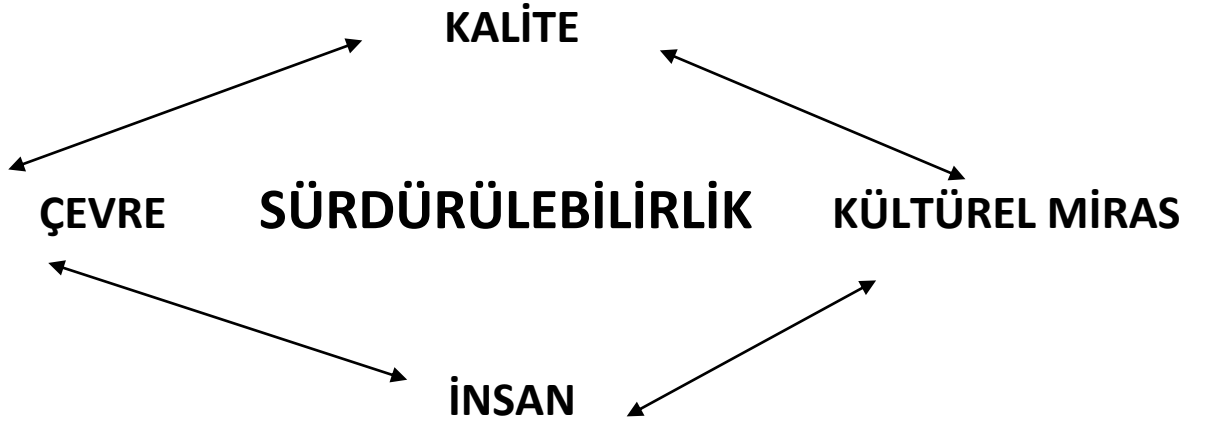
Enerji Yönetimi Temsilcisi: Tesisin gereksinim duyduğu su (odalar, havuz gibi sosyal alanlar, mutfak, SPA, bahçe sulama) ve enerji maliyetlerinin (elektrik, motorin, LNG) misafir başı gecelik kullanım değerlerini hesaplayarak takip tablolarını oluşturur ve üst yönetime sunar.

Tedarikçi Temsilcisi: Malzeme ve hizmet alımlarında iş birliği yapmayı planladığımız firmaların sürdürülebilirlik açısından değerlendirme kriterlerimize uygun olup olmadıklarının kontrolünü gerçekleştirir.

Çevre Temsilcisi: Konaklama tesisinde sürdürülebilirliğin sağlanması için kâğıt, plastik, cam, metal, organik, bitkisel atık yağ, atık pil, tehlikeli atık, atık elektronik eşya gibi oluşan toplam katı atıkların bertaraf edilmesi konusunda gerekli düzenlemeleri ve planlamaları gerçekleştirir.

Misafir Temsilcisi: Tesisimize gelen misafirlere sürdürülebilirlik politikamız hakkında bilgi vermek ve misafir memnuniyet anketlerinde gerçekleştirmiş olduğumuz sürdürülebilirlik çalışmaları hakkında geri bildirimler alabilmek adına sorular yöneltmek.

XANADU ISLAND SÜRDÜRÜLEBİLİRLİK YOL HARİTASI

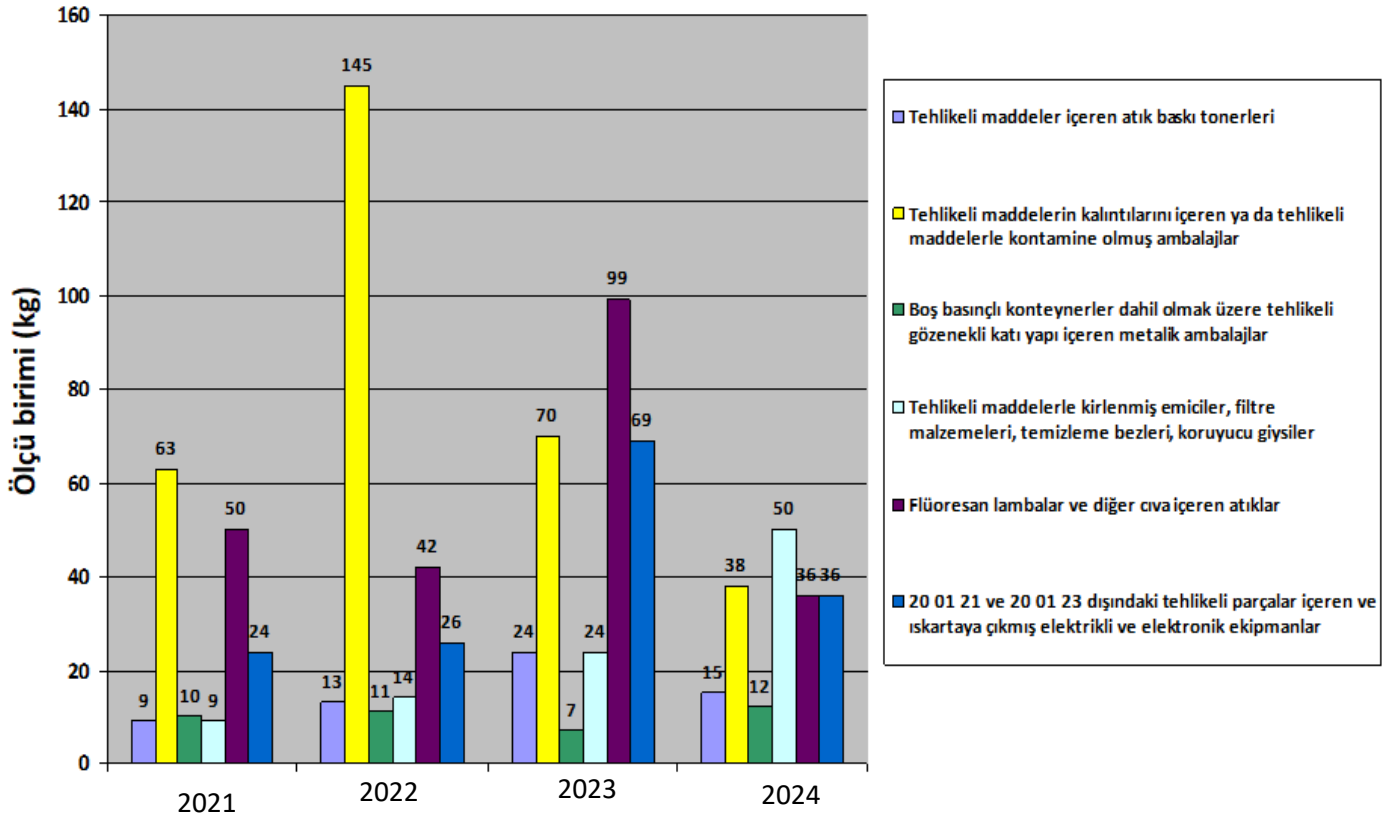


4. Çevre Etkilerinin Azaltılması

Çevre ve Atık Yönetimi

Çevre politikamız; çevre mevzuatına, ilgili yasal zorunluluklara ve diğer gerekliliklere uymak, doğal kaynakların bilinçli kullanımı sağlayarak tasarruf etmek, kirliliği oluşmadan önlemek, neden olduğumuz kirliliği atık azaltıcı teknikler uygulayarak azaltmak ve geri dönüşümü sağlamak amacı ile atıkları etkili bir şekilde yönetmek, çevre yönetim sisteminin etkin uygulanması ve sürekli gelişimi için, çalışanları eğitim ve uygulamalarla bilinçlendirmektir.





Grafik: Son 4 yıla ait atık beyan formlarına ait grafik

11 Mart 2020 tarihinde Covid 19 salgını sebebiyle Dünya Sağlık Örgütü (WHO) tarafından pandemi ilan edilmesinin ardından, 2020 – 2022 yılları arasında çok sayıda temizlik takip çizelgeleri, matbu formlar, kayıtlar, kontrol kriterleri vb. hayatımıza girdi ve dolayısıyla toner tüketimlerinde artışlar oldu. 2021 yılında boya ve özellikle tadilat işlerinin fazlalığından sarı renkle dikkat çeken (kimyasal ve boya bidonları kaynaklı) veri yüksek çıkmıştır. Ancak, bu konuda 2022 sonundan itibaren bir iyileştirme söz konusu olmuştur: Klorlar 20 kg'lık bidonlar yerine 1 tonluk İBC tanklarla transfer edilmeye başlandı. İlerleyen süreçte sürdürülebilirlik adına bu rakamların düştüğü grafikte de görülmektedir.

Sprey kutular sayesinde açığa çıkan metalik ambalajlarda olumlu bir düşüş ortaya konmuştur. Tehlikeli maddelerle kirlenmiş emiciler, filtre malzemeleri, temizleme bezleri ve koruyucu giysilere ait olan atıklar pandemi sebebiyle son üç senede artarak devam etmiştir. Pandeminin sona ermesine rağmen teknik anlamda büyük yük getiren bakım ve onarım çalışmaları sebebiyle 2024 yılında düşüş olmadığı gibi atık miktarlarında artışla karşılaşmıştır. Mor renkle belirtilen flüoresan lambalar ve diğer cıva içeren atıklarda dönüşüm sebebiyle 2023 yılında bir artış görülsede bu durumun olumlu etkileri 2024 yılında kendisini göstermiş ve değerler düşmüştür. Son sütunda yer alan ekipmanların atık olarak artmasının sebebi ise tesisin yaşlanması, metal yorgunluğu vb. şekilde yorumlanabilir. Artık bazı cihazlar daha sık arıza çıkarmakta ve ömrünü tamamlayarak kullanılamaz hale gelmektedir. Doğal olarak ıskartaya çıkmaktadır.

Enerji Yönetimi

Tesisimiz yasal zorunluluk olan ISO 50001 Enerji Yönetim Sistemleri'ni 2023 yılı sonunda hayata geçirerek sürdürülebilirlik adına önemli bir adım atmış oldu. Tesisimizde her yıl devam eden tasarruf faaliyetleri çerçevesinde enerji tüketimi titizlikle izlenmektedir. Tasarruf edilebilecek alanlar tespit edilerek gereken aksiyonlar alınmaktadır. Bakım, gözetim ve izleme

yoluyla enerji tasarrufları sürekli analiz edilmektedir. Yeni yatırım projelerini de enerji üretimi, çevreye verilen zararın yenilenebilir enerji kaynakları tercihleriyle azaltılması odaklı planlanmaktadır. Tesisimizdeki tüm odalarda elektronik anahtar kartlar kullanılmakta, ayrıca mini barlarımız enerji tasarrufu sağlamak amacıyla ısı kaynağından uzak olacak şekilde konumlandırılmaktadır.

Hedeflerimiz arasında; tesis içerisinde bilgilendirici notlar yerleştirilerek sürdürülebilirlik konusunda misafirlerimizin bilinçlenmesini sağlamak, tehlikeli atıkları azaltmak adına flüoresanlar yerine led lambalara geçilmesini sağlamak, enerji tasarrufu için ışıklandırmada ve su tasarrufu için lavabolarda sensörlü sisteme geçiş yapılması vb. yer almaktadır. Kış döneminde, otel binalarının oda kapılarının önlerindeki tüm koridorlardaki tavan aydınlatmaları ikişer adet (240 tane) 18 watt tasarruflu ampul içermekteyken, birer adet 9 watt (120 adet) ampul ile değiştirilmiştir. Depo amaçlı kullanılan mekanlarda 50 adet ikili 36 watt (yani 72 watt) flüoresan lamba, birer adet 42 watt led lamba ile değiştirilmiştir. Söz konusu depolara zaman rölesi takılarak, kapatılmadan çıkılması halinde bile belirlenen dakikada kapanması sağlanmıştır. 2025 yılı temmuz ayında enerji etüdü yapıldı, eylül ayında raporlanması beklenmektedir.

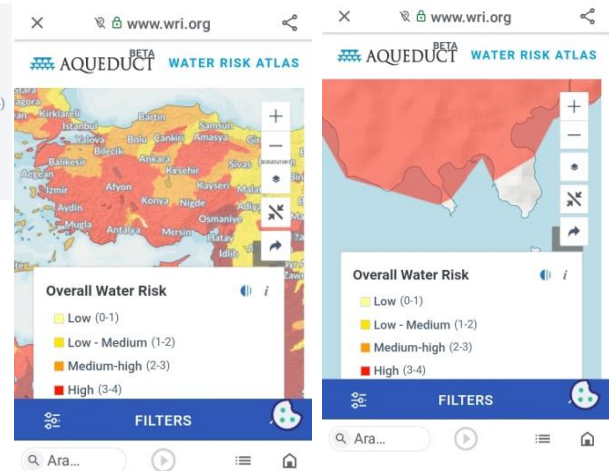
Su Yönetimi

Otelimizin sürdürülebilirlik adına önemli bir uygulaması Bodrum Belediye suyundan hiç faydalanmıyor olmasıdır. Bodrum Yarımadası'nın en iyi arıtmalarından birisine sahibiz ve deniz suyunu arıtarak kullanma suyumuzu karşılamaktayız (kapasitesi 500 m³/gün). Peyzaj alanları ise arıtma suyumuzla ve otomatik vana sistemiyle planlı olarak sulanmaktadır (kapasitesi 1200 m³/gün). Ayrıca tesisimizin önemli kısmını kaplayacak bir alanda su hasadı uygulayarak, sprink ve damlama sistemlerini kullanarak bahçelerimizi sulamaktayız. Sağlık, hijyen ve misafir memnuniyeti konularından ödün vermeden genel su tüketimini azaltmak adına tesisimizdeki hemen hemen tüm musluklarımızda tasarruflu perlatör kullanılmaktadır. Genel mekan pisuarlarında ve lavabolarında su tasarrufu amaçlı fotoselli musluklar kullanılmaktadır.



| Ad | Giriş adresi | Eşleşme adresi | Enlem | Boylam | Büyük Havza | Küçük Havza | Akifer | Ülke | İl | Fiziksel Risk Miktarı |
|--------------|--------------|----------------|------------|------------|-------------|-------------|--------|---------|-------|-----------------------|
| Akyarlar | Akyarlar | | | | | | | | | |
| Akyarlar | Akyarlar | | | | | | | | | |
| Burnu Mevkii | Burnu Mevkii | | | | | | | | | |
| Turgutreis | Turgutreis | | | | | | | | | |
| Bodrum | Bodrum | | | | | | | | | |
| Muğla TR, | Muğla TR, | | 36.9603576 | 27.2855072 | Akdeniz, | Muğla | | Türkiye | Muğla | Yüksek (3-4) |
| Akyarlar, | Akyarlar, | | | | | | | | | |
| 48960 | 48960 | | | | | | | | | |
| BodrumMuğla, | BodrumMuğla, | | | | | | | | | |
| Türkiye | Türkiye | | | | | | | | | |

| Ülke | İl | Fiziksel Risk Miktarı | Su Stresi | Yeraltı Suyu Tablosu Düşüşü | Yıllar Arası Değişkenlik | Mevsimsel Değişkenlik | Kuraklık Riski | Riverine taşkın riski Stres | Kıyı taşkın riski |
|---------|-------|-----------------------|-----------------|-----------------------------|--------------------------|--------------------------|----------------|----------------------------------|--|
| Türkiye | Muğla | Yüksek (3-4) | Yüksek (%40-80) | Düşük - Orta (0-2 cm/y) | Düşük - Orta (0,25-0,50) | Düşük - Orta (0,33-0,66) | Orta (0,4-0,6) | Yüksek (6.1'de 000 ila 1'de 100) | Düşük - Orta (9.1.000'da 000 ila 7.100'da 000) |



Yağmur altyapısından geri kazanım: Tesisimizde, yarımadanın doğusu ve batısı olmak üzere her iki yönünde toplanan yağmur altyapısı bulunmaktadır. Bu altyapıya yağmur suyu, genel mekanların iklimlendirmesi amaçlı bina çatılarına kurulmuş klima santrallerimizin, oda ve bazı genel mekanlardaki klima iç ünitelerinin drenaj / yoğuşma suları toplanmaktadır. Ayrıca, bahçe dizayn edilirken toprak altı bina etraflarında, bahçe alanlarında fazla gelen yağmur ve sulamanın drene edilmesi için delikli su toplama hatları da bu yağmur altyapı rögarlarında toplanmaktadır. Yaz döneminde klima drenajları dışında çok olmasa da, ilk ve sonbaharda yağış sayesinde su miktarının arttığı gözlemlenmiştir.

Yarımadanın doğu cephesinde (bina yerleşimleri sebebiyle söz konusu suların en çok toplandığı taraf) denize ulaşmasından önceki rögar içerisinde, hattın kapatılıp suyun bir pompa vasıtasıyla bahçe sulama depomuza aktarılması sağlanmıştır. Çalışma 2023 yılı temmuz ayı başında gerçekleştirilmiş olup, toplanan ve tekrar kullanılabilen su miktarının ölçümü henüz gerçekleştirilmemiştir. Bunun için bir su sayacı temin edilip, bahçe sulama için harcanan suyun ne kadarının bu şekilde elde edildiği tespit edilecektir. Yarımadanın batı cephesinde fiziksel açıdan suyun toplanıp bir depolama alanına ulaştırılması için, otelin kapalı döneminde çalışma yapılması hedeflenmektedir.

| ELEKTRİK TÜKETİM TAKİP TABLOSU | | | | | | | | | | | | |
|--|-----------------|----------|-----------|-----------|-----------|-----------|-----------|-----------|-----------|-----------|-----------|----------|
| Elektrik tüketim alanları (KWH) 2024 YILI MAHAL TÜKETİMLERİ | Ocak | Şubat | Mart | Nisan | Mayıs | Haziran | Temmuz | Ağustos | Eylül | Ekim | Kasım | Aralık |
| Otel Genel | 84929,42 | 73898,50 | 91383,41 | 201063,22 | 423001,39 | 631777,54 | 723911,76 | 771103,20 | 650745,12 | 479953,44 | 107290,85 | 86423,47 |
| Aritma | 18.518 | 16.688 | 17.419 | 19.612 | 19.963 | 31.126 | 34.159 | 36.478 | 36.351 | 33.484 | 24.174 | 8.404 |
| SÜZME SAYAÇLA TAKİP EDİLMEYEN DİĞER ALANLAR ALTTAKİ TOPLAM MIKTARA DAHİL, ÜSTTEKİ MAHAL LİSTESİNDEN HARİÇTİR | | | | | | | | | | | | |
| Aylık Kullanılan Toplam Elektrik Miktarı (kwh) | 103447,74 | 90586,98 | 108802,29 | 220675,22 | 442964,67 | 662903,38 | 758070,40 | 807581,36 | 687096,40 | 513437,92 | 131464,85 | 94827,71 |
| Aylık toplam konaklayan misafir* geceleme sayısı | 1 | 1 | 1 | 2191 | 9936 | 11186 | 12052 | 17393 | 13364 | 12308 | 191 | 1 |
| elektrik miktarı (KWH) elektrik / misafir gece) | 103447,74 | 90586,98 | 108802,29 | 100,72 | 44,58 | 59,26 | 62,90 | 46,43 | 51,41 | 41,72 | 688,30 | 94827,71 |
| 2024 Yılı Misafir Gece Başına Elektrik Miktarı (kWh kimyasal/misafir. Gece) | 58,78657 | | | | | | | | | | | |
| Toplam Elektrik Miktarı (kWh) | 4621858,92 | | | | | | | | | | | |
| Toplam Misafir Sayısı (kişi) | 78621 | | | | | | | | | | | |

Tesisimizin 23 Nisan 2023 tarihinde sezonu açması sebebiyle nisan ayında misafir / geceleme başına yüksek elektrik kullanımı görülmektedir. Misafir sayısının az olmasının ve sadece bir haftalık verilerin değerlendiriliyor olmasının yanı sıra ısıtma amaçlı olarak klimaların kullanımının fazlalığı da etken rol oynamaktadır. Ancak diğer aylarda bu değer düşüğe çarpmaktadır. Ekim ayında kullanılan elektrik miktarındaki düşüşün sebebi ise klimaların daha az kullanıldığı bir süreç olmasından kaynaklanmaktadır. Genel anlamda elektrik sarfiyatı sezon içerisinde olumlu yönde düşüş göstermektedir.

Tesisin kapalı olduğu 5-6 aylık sonbahar ve kış döneminde, yüksek elektrik kullanımının kasım ayındaki kapanış işlemlerinin fazla personel ile devam etmesinden, mart ayında ise mutfaktaki hazırlık ile çamaşırhanedeki hazırlık ve test süreçlerinden kaynaklandığı tahmin edilmektedir.

| ENERJİ TAKİP TABLOSU | | | | | | | | | | | | |
|---|----------|---------|----------|--------|--------|---------|--------|---------|--------|--------|--------|---------|
| ENERJİ TÜRÜ 2024 | Ocak | Şubat | Mart | Nisan | Mayıs | Haziran | Temmuz | Ağustos | Eylül | Ekim | Kasım | Aralık |
| Aylık Tüketilen Elektrik (KWH) <small>(aylık faturadan veya sayaç takılı odadan veri sağlanabilir)</small> | 103448 | 90587 | 108802 | 220675 | 442965 | 662903 | 758070 | 807581 | 687096 | 513438 | 131465 | 94828 |
| Aylık Tüketilen Motorin (Litre) <small>(Satınalma biriminden sarfiyat temin edilebilir)</small> | 130 | 130 | 450 | 280 | 273 | 576 | 1440 | 1947 | 288 | 1152 | 294 | 188 |
| Aylık Tüketilen LNG (kg) <small>(Satınalma biriminden sarfiyat temin edilebilir)</small> | 1391 | 1391 | 4440 | 3984 | 21317 | 20660 | 22043 | 21919 | 23131 | 25455 | 8685 | 1000 |
| Aylık toplam konaklayan misafir* geceleme sayısı | 1 | 1 | 1 | 2191 | 9936 | 11186 | 12052 | 17393 | 13364 | 12309 | 191 | 1 |
| Misafir / gece başına kullanılan elektrik enerjisi <small>(KWH / Misafir. Gece)</small> | 103447,7 | 90587,0 | 108802,3 | 100,7 | 44,6 | 59,3 | 62,9 | 46,4 | 51,4 | 41,7 | 688,3 | 94827,7 |
| Misafir / gece başına kullanılan LNG enerjisi <small>(kg / Misafir. Gece)</small> | 1391,0 | 1391,0 | 4440,0 | 1,8 | 2,1 | 1,8 | 1,8 | 1,3 | 1,7 | 2,1 | 45,5 | 1000,0 |
| Misafir / gece başına kullanılan motorin <small>(Litre / Misafir. Gece)</small> | 130,0 | 130,0 | 450,0 | 0,1 | 0,0 | 0,1 | 0,1 | 0,1 | 0,0 | 0,1 | 1,5 | 188,0 |

Nisan ayında elektrik ve LNG enerjisinin misafir / geceleme başına yüksek görünmesinin sebebi, ilk günler fazla misafir olmaması ve sadece bir haftalık verilerin dikkate alınmasından kaynaklanmaktadır. Sezon genelinde düzenli bir düşüş sergileyen LNG enerjisi tüketim kayıtlarının kasım ayında yüksek olmasının bir sebebi, sıcak su üretiminin halen devam ediyor olması, diğer yandan kış öncesi toplu alım yapılmasıdır. Benzer şekilde, elektrik tüketiminin de kasım ayında yüksek çıkmasının sebebi ise; kapanış sürecinde yapılan hazırlıklardan ve ay sonundaki beklenmedik soğuk hava dalgası sebebiyle ısınma gereksiniminden kaynaklanmaktadır.

Enerji yönetimi açısından;

- Mevcut konfor şartlarını olumsuz etkilemeden lobby, yönetim ofisleri, spor salonu, sports bar ve rosebud bar iç mekan ısıtma ve soğutma ünitelerini düşük kullanımın olduğu zaman dilimlerinde minimum seviyede tutmak,
- Sezon sonunda, sürdürülebilirlik hedeflerimiz doğrultusunda otopark alanlarımız ve bina çatılarını değerlendirmeyi planlıyoruz. Güneş panelleri yerleştirerek kendi elektriğimizi üretmeyi ve enerji ihtiyacımızın önemli bir kısmını yenilenebilir kaynaklardan karşılamayı hedefliyoruz.
- Hem sıcak su temini hem de mevsime göre odayı ısıtma ve soğutma açısından tasarruf sağlaması adına odaları bloklar halinde satışa sunmak, enerji sarfiyatını artıran odaları (yazın batı, kışın kuzey yönüne bakan odaları, en üst kat ve köşe odaları) en son satmayı planlamak,
- Aydınlatmada eski tip ampuller yerine enerji tasarruflu ampuller, kompakt flüoresan veya led lambalar kullanmak,
- Yeni satın alınan tüm elektronik ürünlerin enerji tasarruflu olmasına dikkat etmek,
- Personel alanlarında ve özellikle zemin katlarda sensörlü aydınlatmalar kullanmak,
- Tesis genelindeki su kaçaklarını sürekli kontrol etmek ve gerektiğinde onarmak öncelikli hedeflerimiz arasındadır.

Xanadu Island High Class yönetimi olarak üstlenmiş olduğumuz farkındalık çalışmaları ile her yıl su, enerji ve atık sarfiyatını azaltmayı hedeflemekteyiz.

- Genelgede de belirtildiği üzere çalışanlarımıza her sezon çevre mühendisimiz tarafından "Atık Ayrıştırma ve Atık Yönetimi" konulu eğitimler verilmektedir.
- Havlu ve çarşaf değişimleri, çevre dostu yaklaşımımız gereği, misafir talebi doğrultusunda gerçekleştirilmektedir.
- Odalarda enerji tasarrufu sağlamak amacıyla enerji saver kart sistemi kullanılmaktadır. Misafir odası yalnızca kart takıldığında elektrik akımı sağlanmakta olup, bu sistem sayesinde gereksiz enerji tüketimi önlenmektedir.

- Odalarda enerji verimliliğini artırmak amacıyla balkon kapılarına entegre switch sistemi bulunmaktadır. Balkon kapısı açıldığında, sistem otomatik olarak klimayı devre dışı bırakmakta ve böylece gereksiz enerji tüketiminin önüne geçilmektedir.
- Temizlik süreçlerinde, çevresel etkileri azaltmak amacıyla eski ve kullanım dışı malzemeler (discard ürünler) yeniden değerlendirilerek temizlik malzemesi olarak kullanılmaktadır.
- Temizlik kimyasalları, formülatör sistemleri ile yüksek konsantrasyonlu olarak kullanılmakta, bu sayede gereksiz ambalaj tüketimi azaltılmakta ve ambalaj atığı en aza indirilmektedir. Bu uygulama, hem çevresel etkiyi azaltmakta hem de sürdürülebilir kaynak kullanımını desteklemektedir.
- Buklet malzemesi tüketimini azaltmak amacıyla, diş seti ve tıraş seti gibi ürünler standart olarak yerleştirilmemekte, misafir talebi doğrultusunda temin edilmektedir. Bu uygulama, israfın önüne geçerek çevresel sürdürülebilirliğe katkı sağlamaktadır.
- Tesisimizdeki tehlikesiz atıklar cam, metal, karton, plastik ve diğer atıklar şeklinde gruplandırarak geri dönüşüme kazandırmak üzere sözleşmeli atık firmamıza verilmektedir.
- Boya kutusu, madeni atık yağ, boş basınçlı kaplar, piller, flüoresanlar, kullanılmış atık yağlar, tıbbi atıklar vb. tehlikeli atıklar ise lisanslı firmalara teslim edilmektedir.
- Oryantasyon ve işbaşı eğitimlerinde su, enerji ve tüm doğal kaynakları tasarruflu kullanmanın önemi anlatılmakta, çevre bilinci ve enerjinin verimli kullanılması konusunda bilinçlendirme yapılmaktadır.
- Kullanılan malzemelerde öncelikli olarak "geri dönüşüm" ve "çevre dostu" etiketli malzemeler tercih edilmektedir.
- Tesisimizde yaşlı ve farklı ağaç ve bitki türlerine önem verilmektedir (~700 yıllık zeytin ağacımız bulunmaktadır).
- Plastik ambalaj gibi tek kullanımlık malzemeleri gerektiği kadar kullanarak doğaya daha az atık bırakılmaktadır.

Deniz suyunun temizliği hem doğal yaşamı koruma hem de sürdürülebilir turizm kapsamında öncelik verilen konuların başında yer almaktadır. Bu kapsamda sahilimizde yeterli sayıda çöp kutusu ve atık ayrıştırma konteynırı bulunmakta ve düzenli olarak boşaltılmaktadır. Plajda görevli personele sahillerin daha temiz olması için eğitimler verilmekte, düzenli olarak mıntıka temizliği yapılmakta ve belirli aralıklarla denetlenmektedir.

| Sustainable Hospitality Alliance | | WORLD TOURISM COUNCIL | | İşaretler | |
|---|--|-----------------------------------|---|-----------|--|
| Otel tarafından doldurulması gereken alanlar | | | | | |
| İşlem yok | | | | | |
| * Tanımlar sekmesine bakınız | | | | | |
| 1 | İsim- Soyisim | İSMAL KASIMI | | | |
| 2 | İş Unvanı | GENEL MÜDÜR | | | |
| 3 | Raporlama yılı sonu* | OCAK 2024 - ARALIK 2024 | | | |
| 4 | Otelin Adı | XANADU ISLAND HOTEL | | | |
| 5 | Otel Grubunun Adı | AGRON TURİZM VE TİCARET A.Ş. | | | |
| 6 | Adres | AKÇABÜK AKYARLAR ADA CAD. NO:10/1 | | | |
| | Ülke | TURGUTREİS/BODRUM/MUĞLA | | | |
| | Ülke | Türkiye | | | |
| 8 | Konuk odaları ve koridorların toplam alanı | 21.727 | Lütfen aşağıdaki açılır kutulardan birini seçin | | |
| 9 | Toplantı alanlarının toplam alanı | 522 | Metrekare | | |
| 10 | Havalandırılan*(ısıtma veya soğutma) alanların toplamı | 21.727 | Metrekare | | |
| 11 | Toplam misafir odası sayısı | 222 | | | |
| 12 | Raporlanan yıl boyunca toplam dolu* oda sayısı | 78.621 | | | |
| 1-12 adımları tamamlandıktan sonra, Lütfen Sekme 2. Enerji Tüketimi'ne geçiniz. | | | | | |
| SONUÇLAR | | | | | |
| Raporlanan yıl için Toplam CO2e | | | | | |
| 7.232,77 tCO2e | | | | | |
| Toplam Misafir Odası Karbon Ayak izi | | 7.063 | | tCO2e | |
| Toplam Toplantı Alanı Karbon Ayak izi | | 170 | | tCO2e | |
| Günlük olarak kullanılan oda başına karbon ayak izi | | 89,8 | | kgCO2e | |
| Günlük olarak kullanılan toplantı alanı m2 başına karbon ayak izi | | 0,1 | | kgCO2e | |
| Spesifik bir müşteri için CO2 emisyonları | | | | | |
| Misafirin konaklama gecesi sayısı | | 6 | | Metrekare | |
| Misafir tarafından kullanılan toplantı alanı miktarı | | 522 | | e | |
| Misafir toplantılarının süresi | | 2 | | Saat | |
| Misafir odasının karbon ayak izi | | 539 | | kgCO2e | |
| Misafirlerin toplantısının karbon ayak izi | | 93 | | kgCO2e | |
| Misafirlerin toplam karbon ayak izi | | 632 | | kgCO2e | |
| Yenilenebilir Enerji ve Elektrik | | | | | |
| Otel tarafından kullanılan TOPLAM yenilenebilir enerji (kWh) | | - | | | |
| Otel tarafından kullanılan TOPLAM yenilenebilir enerji (toplam enerji tüketimine yüzdesi) | | 0,0% | | | |

Kimyasal Yönetimi

Tesisimizde kullanılan tüm kimyasalların onaylı, etiketli ve uygun ambalajlarda olmasına, MSDS'lerinin (malzeme güvenlik bilgi formlarının) tarafımıza ulaşmış olmasına öncelik verilmektedir. Çevreye zarar verebilecek sızıntı, dökülme vb.

durumlara karşı kimyasal depolarımızda gerekli önlemler alınmıştır. Kimyasalların depolanması kimyasalın cinsine, üretici firmanın depolama talimatlarına ve yönetmeliklere uygun olarak yapılmaktadır.

Genel hijyeni sağlamak adına kimyasalların yeterli miktarlarda kullanımlarının sağlanması için personele sürekli olarak eğitimler verilmektedir. Gereksiz kimyasal tüketimini önlemek adına makinelerdeki otomatik dozajlama üniteleri ile kontrol sağlanmaktadır. Tesisimizde, kimyasalların güvenli bir şekilde bertaraf edilmesi için ilgili firmalarla çalışılmakta ve kimyasal atıkların takibi yapılmaktadır.

Satın Alma Yönetimi

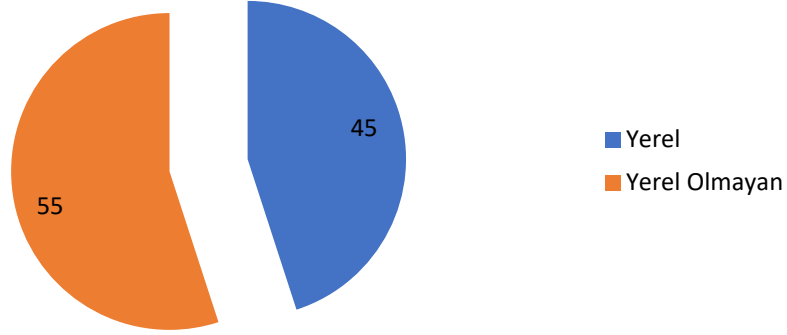
Satın alma politikamız yerel, çevreye duyarlı, adil ticarete dayalı ve verimli satın almaya yöneliktir. Tesisimiz için gerekli malzemelerin satın alması mümkün olduğunca yakın bölgelerden gerçekleştirilmektedir. Böylelikle tedarikçi firmaların teslimat araçlarının CO₂ salınımlarının en aza indirilmesi, çevreye verilen zararın azaltılması, araç kullanımı ve enerji tüketimi sebebiyle karbon salınımlarının azaltılabilmesi adına geleceğe yatırım yapılmaktadır.

Otelimiz mal ve hizmet satın alırken kaliteli ve makul fiyatlı olmak koşuluyla yerel tedarikçilere öncelik vermektedir. Bu nedenle tedarikçiler bilgilendirilmekte ve tedarikçi listesi güncellenmektedir. Bölge halkından alınan mal ve hizmetlerin oranını artırmak hedeflenmektedir. Satın alımlarda çevreye duyarlı ürünlere (çevre etiketli ürünlere) öncelik verilmektedir. Ayrıca yeniden kullanılabilir, iade edilebilir ve geri dönüştürülmüş mallar tercih edilmektedir.

Sürdürülebilir tedarik anlayışı doğrultusunda tedarikçilerimizin kaynakları; doğal yaşama, ekosisteme zarar vermeden uygun bir şekilde kullanıyor olmasına, avlanma yasaklarına uyuyor olmasına önem veririz. Ürünlerde daha az ambalajlamaya veya dökme ambalajlama alternatifleri sunuyor olmasına, yerli ve yerel üretim / hizmet sağlayıcısı olmasına, ülkemizin ve bölgemizin mutfağını, geleneklerini, kültürünü yansıtan ve tanıtan ürün veya hizmet olmasına önem veririz. Ayrıca bu bakış açımızı paydaş tedarikçilerimize iletiriz. Tedarikçilerimiz ile birlikte verimli satın alma fırsatları yaratmaya çalışır, tedarik süreçlerinden doğan çevre etkilerini azaltmayı hedefleriz.

Hedeflerimiz arasında, tedarikçilerimizin Kalite Güvence Yönetim Sistemleri, Çevre ve İş Sağlığı Güvenliği Yönetim Sistemleri, uluslararası düzeyde kabul görmüş çevre ve sürdürülebilirlik etiketlerine veya sertifikalarına sahip olmasını araştırmak yer almaktadır. Üretim ve tedarikte, çevreye zararlı etkilerinin olmamasına, çevre mevzuatlarına uyuyor olmasına, atıklarını en aza indirmek ve doğru yönetmek için çalışıyor olmasına, çevre dostu, tasarruflu, yöresel, etik değerlere önem veren, geri dönüşebilir veya geri dönüştürülmüş malzeme kullanan, organik, bio, vegan, hayvanlar üzerinde denenmemiş, zararlı kimyasal bileşenler içermeyen vb. alternatifleri sunmalarına da dikkat edilmesi hedeflenmektedir.

Tedarikçi Firmaların Bölgesel Olarak Dağılım Oranları

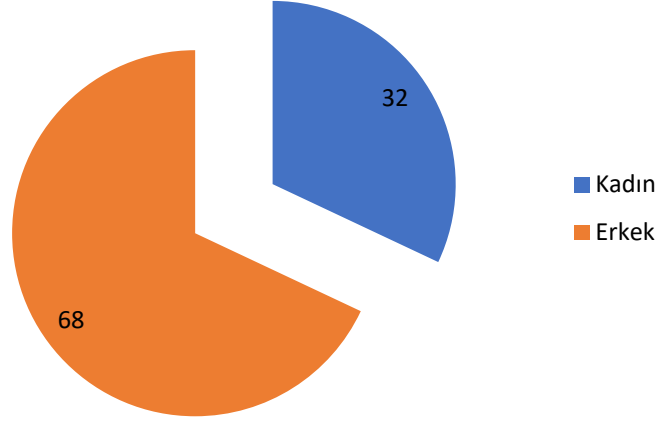


Güncellenmiş tedarikçi listemiz incelendiğinde, yerel anlamda hizmet veya ürün aldığımız firmaların oranının %45 olduğu görülmektedir. İyileştirme çabalarımızla, bölgemizin daha da kalkınması adına destinasyonumuzda yer alan ve kriterlerimize uygun faaliyet gösteren firmalara daha fazla öncelik vererek yerel tedarikçilerimizin oranını artırmayı planlamaktayız.

5. Personel ve Çalışma Hayatı

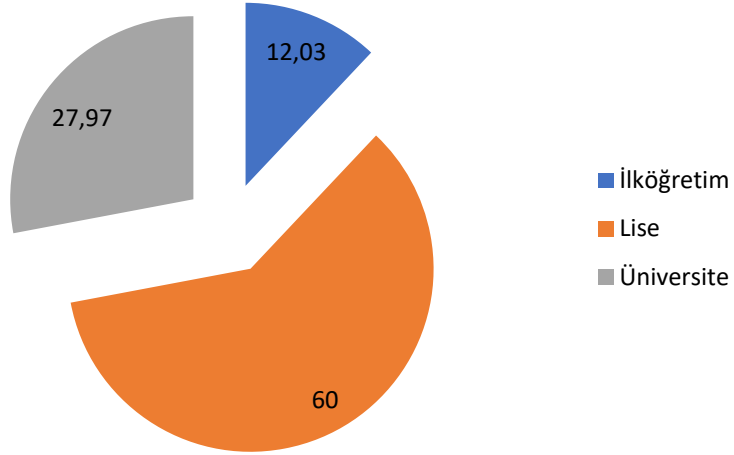
Xanadu Island High Class yönetimi olarak etkileşimde olduğumuz tüm insanların temel haklarına saygı duyulması birincil görevimizdir. Tüm çalışanlarımızın sağlıklı, mutlu ve güvenli bir iş ortamında çalışmasını önemsemekteyiz. İstihdam ettiğimiz personelin bölge halkından olmasına da dikkat ediyoruz. Bu şekilde ekonominin çarpan etkisiyle, istihdam ettiğimiz personelin bölge içinde ekonomiyi canlandırmasına katkı sağlamayı hedeflemekteyiz. Bölge halkının kendi bölgesinin dışında iş aramasından ziyade kendi çevresinde kalmasına yardımcı olmak istiyoruz. Ancak her ne kadar öncelikle yerel halkımıza olanak sağlamak gayesinde olsak da elde olmayan sebeplerle Türkiye'nin dört bir yanından gelen personellerle çalışmaktayız. Hatta Rus, Kazakistan, Kırgızistan ve Endonezya'dan gelen çalışanlarımıza da istihdam sağlamaktayız. Tesisimizde personel istihdamınının 379'u yerel, 46'i yabancıdır. 2023 yılında 34 kişi terfi almışken, 2024 yılında ise 42 kişi terfi aldı.

Personelin Cinsiyet Dağılımı (%)



Çalışanların 259'ü erkek, 120'si ise kadındır.

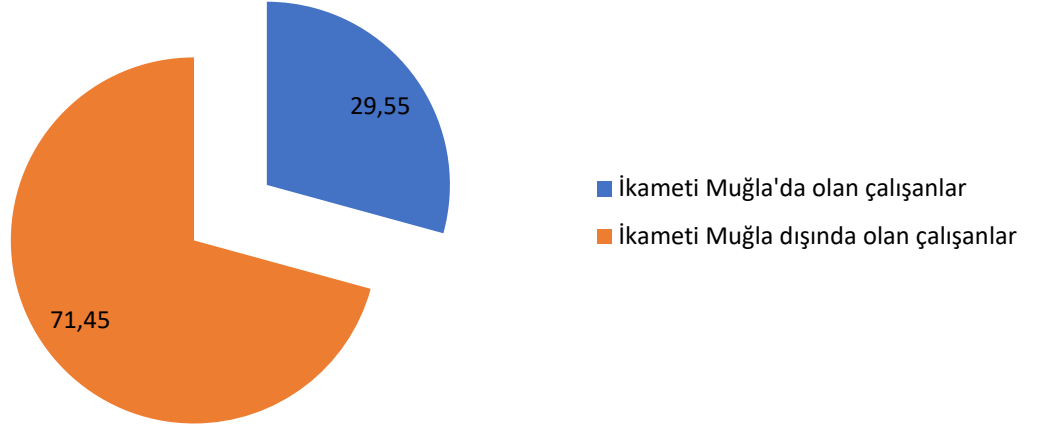
Personelin Eğitim Durumlarının Dağılım Oranları (%)



Tesisimizde okur-yazar olmayan hiçbir personelimiz bulunmamaktadır. Çalışanlarımızın yarısından fazlası lise mezunudur.

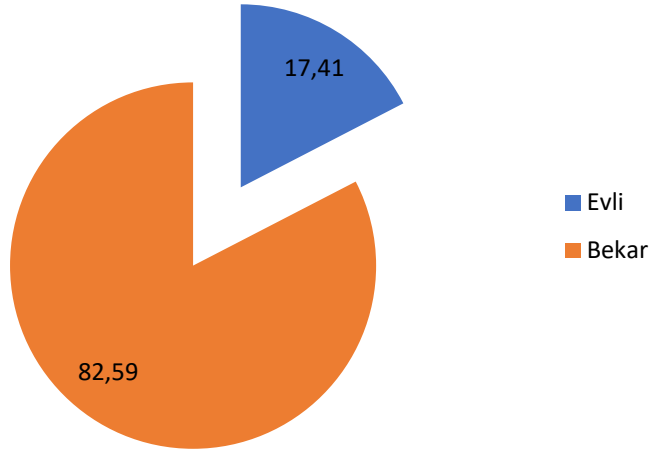
Üniversite mezunlarının oranı ise %27,97 seviyesindedir.

Yerel Personelin İstihdamdaki Oranı (%)



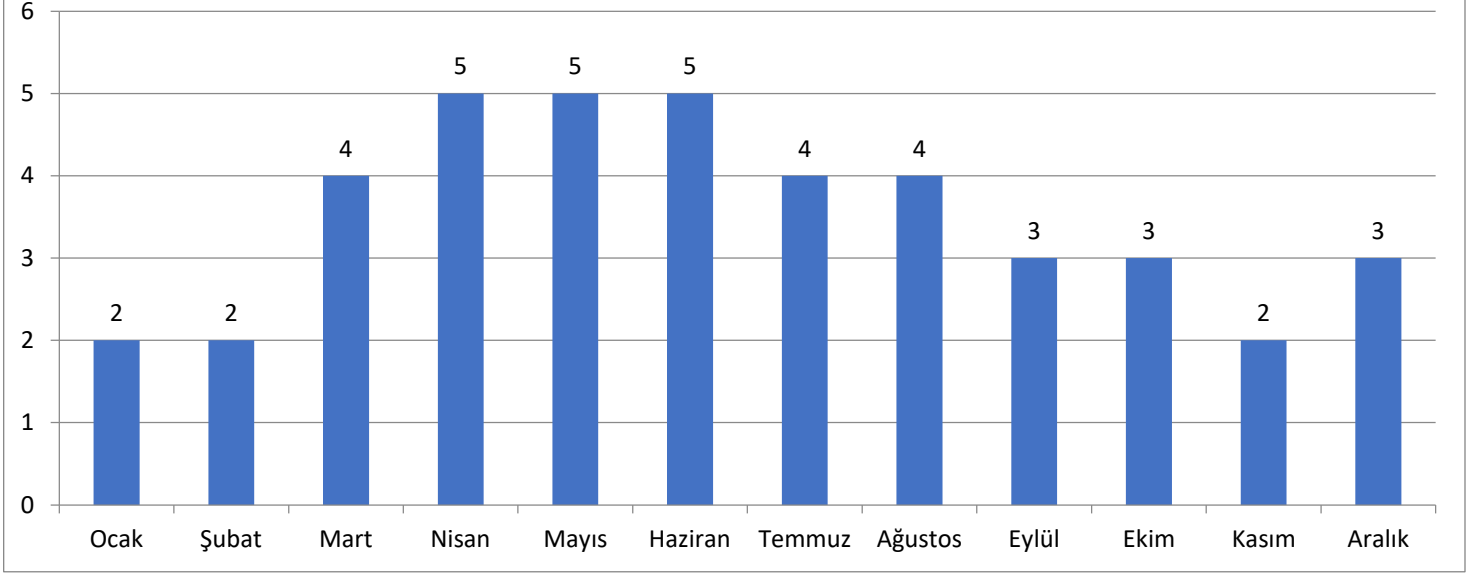
Yaklaşık olarak her 3 personelimizden 1 tanesi ikameti Muğla ili sınırları içerisinde yer almaktadır.

Personelin Medeni Durumları (%)

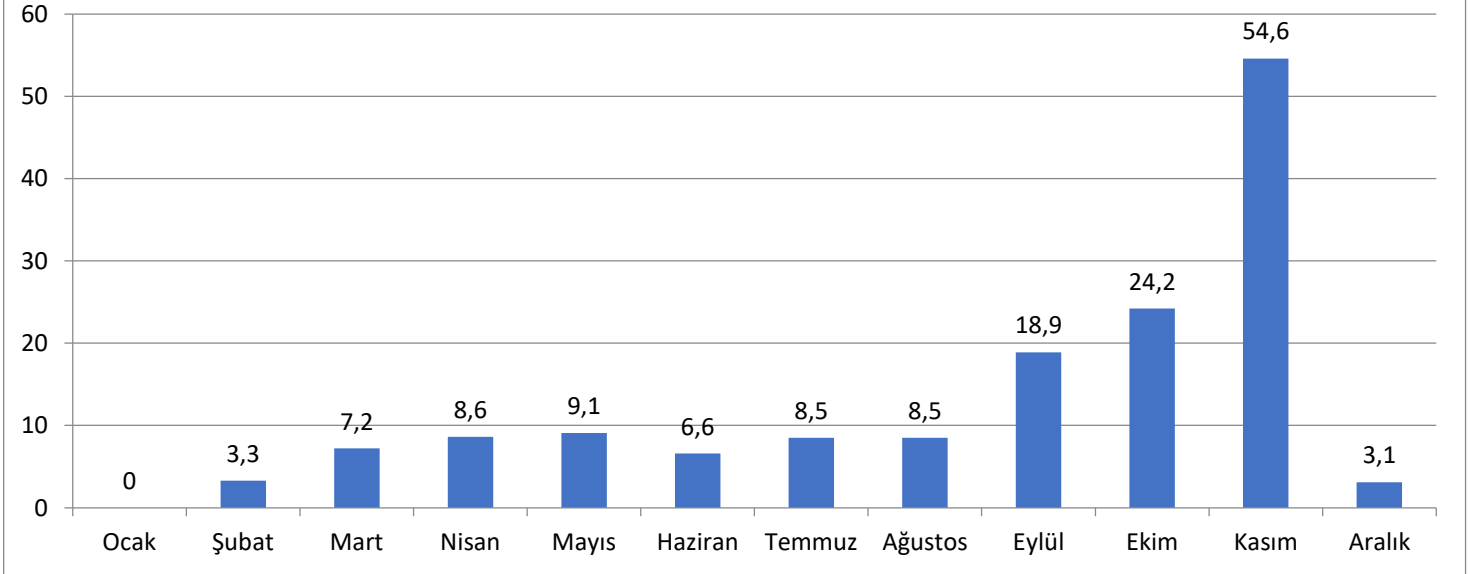


Tesisimizde çalışan her 5 personelimizden yaklaşık olarak 1 tanesi evlidir.

2024 Aylara Göre Engelli Personel Sayısının Dağılımı



2024 Aylara Göre Personelin İşten Çıkış Oranları (%)



Tesisimiz Nisan – Ekim tarihleri arasında sezonluk olarak hizmet verdiği için ekim ayının sonu ve kasım ayının başı itibariyle yüksek oranda işten çıkış durumu söz konusu olmaktadır. Ancak yine de turn over oranı yüksek değildir.

Farklı ülkelerden ve milliyetlerden gelen misafirlerimize hitap eden uluslararası standartlarda hizmet veren bir işletme olarak misafir ve çalışanlarımız için milliyet, ırk, din, dil vb. ayrımı yapmak hem otelcilik hem de çalışma prensiplerimize aykırıdır. Birbirimizin görüşlerine saygılı davranırız. Eşit fırsatlar sunan, şeffaf, adil, çalışan katılımına açık bir yönetim

anlayışını benimsemekteyiz. Cinsiyet, dil, din, ırk, yaş, fiziksel – psikolojik özel durumlar, sosyo – ekonomik koşullar, eğitim düzeyi, cinsel tercih, etnik köken, maluliyet vb. konulardan doğabilecek ayrımcılığa karşıyız.

Tesisimizde adil, yasal düzenlemeleri ve belirlenmiş standartları karşılayan bir çalışma ve ücretlendirme politikası uygulanmaktadır. Personelin iş performansını izleyerek, kendisini geliştirme ve profesyonel kariyerini planlama imkanı sunulmaktadır. Çalışanlarımızda aidiyet duygusunu önemser, sınırlarını ve kişisel verilerini koruruz. Çalıştığı yeri tanıma, kendini geliştirme ve eğitim hakkını ön planda tutarız. Tüm çalışanlarımızın sunulan sosyal haklar, yan haklar ve ödüllerden eşit şekilde yararlanmasını sağlarız.

Personel lojmanlarının konumları çalışanların sosyallikten uzaklaşmalarını engelleyecek şekilde, alışveriş noktalarına, plaja, yürüyüş ve bisiklet yoluna yakın olacak şekilde seçilmiştir. Çalışma saatleriyle doğru orantılı olarak Turgutreis'te bulunan lojmanlarımıza düzenli olarak servis olanağı sağlanmaktadır. Tesisimizin 200 metre ötesinde toplu taşıma imkanı da vardır.

Kadın Hakları ve Eşitlik Politikası

Tesisimizde, cinsiyet farkı gözetmeksizin tüm çalışanların sağlık, güvenlik ve refahını sağlarız. Tüm departmanlarımızda kadınların iş gücüne katılımını destekleyerek, eşit fırsatlar sunuyoruz. Cinsiyet ayrımı gözetmeksizin “eşit işe eşit ücret” politikası ile hareket etmekteyiz. Kariyer fırsatlarından eşit düzeyde faydalanılması için gerekli ortamı sağlamaktayız. Kadınların şirket yönetiminde olmaları için destek vermekte ve eşit fırsatlar sunmaktayız. Kadınların hiçbir şekilde istismar, taciz, ayrımcılık, bastırılma, zorlama, iftira vb. durumlara maruz kalmasına müsaade edilmemektedir. Dünyaya ve kurumumuza kattıkları değerin daima farkında olur ve varlıklarını destekleriz.

Çocuk Hakları Politikası

Xanadu Island High Class yönetimi çocukları bir birey olarak tanımakta, haklarına saygı duymakta, her türlü psikolojik, fiziksel ve ticari sömürüye karşı gözetim ve korumayı öncelikli sorumluluğu olarak benimsemektedir. Tesisimizde çocuk işçi çalıştırılmasına müsaade etmeyiz ve tüm iş ortaklarımızdan da aynı hassasiyeti bekleriz. Çocukların gelişimine katkıda bulunan, düşünce ve isteklerini özgürce ifade edebilecekleri, kendilerini rahat hissedecekleri ortamlar sunmaya çalışırız. Her fırsatta başarılarını kutlar, cesaretlendirir ve iletişimlerini güçlendirecek yönlendirmelerde bulunuruz. Çocukların aktiviteler esnasında yetişkinlerin gözetimi altında olduklarından emin oluruz. Tüm ekibimize çocuk istismarının önlenmesi, fark edilmesi ve çocuk haklarının korunması konusunda bilgilendirmeler yaparız (bu konuda yayımlanmış bir prosedürümüz de mevcuttur). Eğer ki çocuklarla ilgili şüpheli eylemlere şahit olursak; öncelikle otel yönetimine bilgi verir, gerekli görülen durumlarda resmi kuruluşlardan yardım isteriz.



Bilgilendirme Panosu

6. Yapılan Sosyal Çalışmalar

Coğrafi işaret, tüketiciler için ürünün kaynağını, karakteristik özelliklerini ve ürünün söz konusu karakteristik özellikleri ile coğrafi alan arasındaki bağlantıyı gösteren ve garanti eden kalite işaretidir. Coğrafi işaret tescili ile kalitesi, gelenekselliği, yöreden elde edilen hammaddesi ile yerel niteliklere bağlı olarak belli bir üne kavuşmuş ürünlerin korunması sağlanır. Belirgin bir niteliği, ünü veya diğer özellikleri bakımından kökenin bulunduğu yöre, alan, bölge veya ülke ile özdeşleşmiş ürünü gösteren işarettir.



Sürdürülebilirlik kapsamında Muğla'ya ait yöresel ürünlerden coğrafi işaret taşıyanların bazıları tesisimizde misafirlerimize sunulmaktadır: Milas (ekşili köfte, tepsi böreği, yağlı zeytin, çekişke zeytini, zeytinyağı, zeytinyağı sabunu), Marmaris (çam balı), Bodrum (mandarin), Fethiye (tahin), Marmaris (yerfıstığı), Köyceğiz (portakal) ve Kavaklıdere (ceviz) ilçelerine ait coğrafi etiketli ürünleri sunarken, yukarıda yer alan etiketleri ilgili isimliklerinin yanına eklemekteyiz.

Tüm bu ürünlerin yanı sıra Bergama tulumu, İzmir tulumu, Ezine peyniri, Erzincan tulumu, Kars eski kaşar peyniri, Erzurum Çeçil peyniri, Kıbrıs Hellim peyniri, Van otlu peyniri, Edremit pembe zeytini, Ayvalık siyah zeytin, Hatay kırma zeytin, Gemlik sele zeytini, Kayseri pastırması, Şiveydz, Analıkızlı çorba, ekşili köfte, kuzu taraklık, içli köfte, Ankara döneri, Burdur şiş, Gümüşhane kömesi, Adapazarı kabak tatlısı, Antep baklava çeşitleri, Antalya piyazı, Antalya hibeşi, Antep lahmacunu, Antep muhammara, Mersin tantuni, Hatay mutabbel gibi coğrafi işaretli ürünler tesisimizde sıklıkla misafirlerimize sunulmaktadır.



Sosyal Sorumluluk Politikası

Xanadu Island High Class, İş Kanunu'nun yanı sıra, Türkiye'nin taraf olduğu Birleşmiş Milletler İnsan Hakları Evrensel Beyannamesi ile Uluslararası Çalışma Örgütü'nün temel ilkeleri ve ülkemizin taraf olduğu uluslararası sözleşmelerin gereklerini yerine getirme hususunda çaba göstermektedir.

Personelimiz, birbiriyle ve misafirlerimizle olan ilişkilerini insan haklarına duyduğu saygı ve Xanadu Island High Class Etik İlkeleri gereği dil, din, ırk, cinsiyet, inanç, mezhep vb. sebeplere dayalı ayırım yapmaksızın dürüstlük, güven, tarafsızlık, şeffaflık ilkeleri çerçevesinde gerçekleştirmek, söz konusu ilişkileri kötü muamele olarak algılanacak davranışlardan uzak ve çalışma ortamını bozmayacak şekilde sürdürmekle yükümlüdür.

Yöneticiler her türlü kötü muamele, ayrımcılık veya taciz eylemlerine engel olabilmek için gereken tedbirleri almak ve şüphelenilen durumlarda insan kaynakları departmanına bilgi vermekle yükümlüdür. Personelin bu konuda şikayeti olması halinde durumu yöneticilerine veya doğrudan genel müdürlük departmanına iletebilmektedir.

Bu tür şikayetler, şikayette bulunan kişi aleyhine kullanılmaz ve durum ciddiyetle tetkik edilerek sonuçlandırılır. Xanadu Island High Class, ayrımcılık, taciz vb. kötü muamelenin varlığını tespit ettiği takdirde sorumlu kişilere yönelik gerekli idari yaptırımları uygulamakla sorumludur.



Xanadu Island High Class gerek işe alımda gerek kariyer gelişiminde, personeli arasında ayırım gözetmeksizin eşit olanaklar sağlamaya özen göstermektedir. Tesisimiz, anne olan kadın personelin kariyer yoluna kaldığı yerden devam etmesini sağlayarak, kariyer fırsatlarından eşit düzeyde faydalanabilmelerini temin etmeyi ve böylelikle iş – aile yaşam dengesini koruyan bir iş ortamını muhafaza etmeyi amaçlamaktadır.

Xanadu Island High Class personeli 4857 sayılı İş Kanunu hükümlerine uygun olarak istihdam edilmektedir. Çalışanlarına sağlıklı bir iş ortamı yaratmak için azami özeni göstermektedir. İş Sağlığı ve Güvenliği konusunda yasal düzenlemeler çerçevesinde gerekli önlemleri almakla birlikte, iş sağlığı ve güvenliği konusunda personele her yıl eğitim verilmektedir.

Tasarruf Tedbirlerimiz & Hedeflerimiz

Enerji tasarrufu sağlamak için yaptıklarımız:

- Çevre ve bahçe aydınlatmaları için tasarruflu led lambalar kullanılmakta ve zaman ayarı yapılmakta
- Misafir odalarında enerji safe kartları ve balkonlarının kapılarında iklimlendirme kapı sensörü bulunmakta
- Tesisimizde mini barlar ısı kaynağından uzak konumlandırılmakta
- Genel alanlarda klima santrali ve fan coil, misafir odalarında VRF ve fan coil klima soğutma & ısıtma sistemleri kullanılmakta
- Eğitimlerde enerji tasarrufu konuları da ele alınarak farkındalık oluşturulmakta
- Genel alan tuvaletlerinde sensörlü musluklar ve sensörlü pisuarlar kullanılmakta
- Hem sıcak su temini hem de mevsime göre odayı ısıtma ve soğutma açısından tasarruf sağlamak adına odalar bloklar halinde satışa sunulmakta
- Çıkış yapan misafirlerden kalan yarım tuvalet kağıtları personel alanlarında kullanılmakta
- Yönetim ofisi katındaki ortak yazıcı çift taraflı basıma ayarlanarak kağıt kullanımını azaltılmakta
- Tesisimizde şebeke suyu yerine deniz suyu arıtılarak kullanılmakta
- Peyzaj alanları sprink ve damlama sistemleri kullanılarak atıksu arıtmadan elde edilen su ile planlı olarak sulanmakta

Sürdürülebilirlik konusunda yapılması planlananlar:

- Tüm çalışanlara sürdürülebilirlik eğitimi vermek
- Yerel satın alma oranını %10 artırmak
- Mevcut kullanılan ürünlerin çevreye duyarlı alternatifleriyle değişimini sağlamak
- Yeni satın alınan elektronik ürünlerin enerji tasarruflu modelleri tercih etmek
- Tek kullanımlık ürünlerin (buklet malzemeleri, temizlik malzemeleri, pipet, terlik vb.) asgari ölçüde kullanılması için tüm misafirleri bilgilendirmek
- Elektrik ve su tüketimlerini %10 oranında azaltmak
- Belgeleri elektronik ortamda paylaşarak kağıt tüketimini %50 oranında azaltmak
- Göz kararı yerine ölçü kabı kullanarak deterjan tüketiminde %10 oranında tasarruf sağlamak
- Tuvaletlerdeki klozet sifonlarına çift buton takılmasını sağlayarak su tasarrufu sağlamak
- Kusurlu olarak ayrılan linens tekstil grubunda geri dönüşüm hedeflenerek, yastık kılıfı veya temizlik bezi vb. şekilde kullanmak
- Misafir odalarında kullanılan plastik çamaşır poşetlerinin beze dönüştürmek
- Barlarda yer alan ve gıda güvenliği açısından risk teşkil etmeyen malzemelerin bulunduğu soğutucu dolapların elektrikliğini bar kapanışlarında kesmek

- Mevcut konfor şartlarını olumsuz etkilemeden iç mekan ısıtma ve soğutma ünitelerini düşük kullanımın olduğu zaman dilimlerinde minimum seviyede tutmak
- Personele ait genel alanlara su sebili koyarak pet şişe su kullanımını azaltmak
- Zorunlu durumlar dışında ithal ürünler yerine yerel olarak üretilen ürünleri tercih etmek
- Satın alma aşamasında geri dönüştürülmüş ürünlerden yapılanları veya geri dönüştürülebilir olanları tercih etmek
- Kısıtlı bireyler, özellikle her grup engelli bireyler için tesisimizdeki kullanım alanlarında iyileştirmeler yapmak
- Yerel personel oranımızı daha da artırmak

7. Kültürel Çalışmalar

Xanadu Island High Class olarak yerel kültür ve değerlerin korunmasına özen gösterilmektedir. Kültürel tanıtım, bölgenin ticari hacmine katkı sağlanması, doğal ve tarihi zenginliklerin tanıtılması ve yerli halkın istihdamı konusunda hassasiyet gösterilmektedir. Bulduğumuz coğrafyayı ve yerel toplumu iyi tanır, tarihi değerlerine ve geleneklerine saygı gösterir; ekonomik, sosyal ve kültürel gelişimine katkıda bulunmaya çalışırız. Bu bağlamda;

- Yerel kaynakların ve olanakların korunması, bunlara ulaşılabilirliğin sağlanmasına destek oluruz.
- Yerel kültür ve geleneklere sahip çıkılmasını sağlar; görüş, etnik köken ve inanç ile ilgili ayrımcı faaliyetlere izin vermez.
- Tarihi ve arkeolojik eserlerin korunmasına destek veririz.
- Yöre halkı ile birlikte yardımlaşma, tarihi ve kültürel varlıkları koruma adına çalışmalar yapar, doğal dokunun bozulmasının önlenmesi için çalışırız.
- Yerel istihdam ve tedarik sağlayarak bölge ekonomisine katkıda bulunmaya çalışırız.
- Tüm paydaşlarımıza bölgenin yemek, aktivite, kültür ve geleneklerinin tanıtılmasında (dini - kültürel mekanlar, doğal zenginlikler, biyoçeşitlilik vb.) destek verir, çalışanlarımızın bu konuda eğitilmesini sağlarız.



Tatlı Büfesi



İş Sağlığı ve Güvenliği Eğitimi



Çevre Günü Etkinliği



Otelcilikte Vizyoner Liderlik Semineri



Peştamal ve Takunya



Kayrak taşı

Biyoçeşitlilik

Önemli Doğa Alanı (ÖDA), uzunluğu 42 km, genişliği en dar 6 km, en geniş yerinde ise 23,8 km olan ve doğu batı yönünde uzanan Bodrum Yarımadası üzerinde yer alır. Yarımadanın büyük kısmını kuzey ve doğu kısmında çam ormanları dışında Akdeniz maki toplulukları kaplar. Geçmişte kızılçam ve dallı selvi ormanlarının bulunduğu alanların büyük kısmı bugün makiliklere dönüşmüştür. ÖDA'da hafif tuzlu kıyı lagünleri, sazlıklar, Datça hurmasının doğal bir topluluğu ve turbalıklar da bulunur. Yarımadanın çevresindeki adalar birçok deniz canlısı ve su kuşu için önemli yuvalama alanıdır.

Alan, beş bitki taksonu için ÖDA kriterlerini sağlamaktadır. Yarımada bölgesel ölçekte önem taşıyan dar yayılışlı bir orkide olan *Ophrys omegaifera* yaşamaktadır. Aşağı Gölköy yakınındaki yabancı hurma hibriti koruluğu önemli bir gen kaynağıdır. Bu hurma taksonunun Datça hurmasından farklı olduğu genetik testlerle ortaya konulmuştur.

Bodrum Yarımadası'nın kıyılarındaki ada ve adacıklar, tepeli karabatak, tavşancıl, ada doğanı, küçük kerkenez ve ada martısı için önemli üreme alanıdır. ÖDA, nesli küresel ölçekte tehdit altında bulunan Akdeniz foku için önemli bir yaşam alanıdır.



Foklar adalar ve bakir kalan kıyılarda barınmaktadır. SAD-AFAG'ın yaptığı çalışmalar bölgede 3 – 7 arasında fok yaşadığını göstermektedir. Akdeniz foku aşırı avlanma, yaşam alanları kaybı ve deniz ekosisteminin bozulması nedeniyle dünyadaki dağılımı daraldı ve nüfusu hızla azaldı. Bugün dünyada sadece Türkiye, Yunanistan, Fas, Moritanya ve Maderya Adaları'nda yaşamakta olup toplam nüfusu 700 civarında tahmin edilmektedir. Türün en büyük popülasyonu Ege Denizi'ndedir. Bodrum, İzmir, Ayvalık arası popülasyonun en yoğun görüldüğü yerlerdir.

Üniversitelerden alınan danışmanlık hizmetleri ile Bodrum Yarımadası'nın flora ve fauna çeşitliliği envanterleri çıkarılmıştır. Yarımada 21 tanesi endemik, toplam 774 bitki bulunmaktadır. Kuş türleri için güvenli olan bölgemizde Tuzla Kuş Cenneti'nde belirlenmiş 125 kuş türü bulunmaktadır. Bunlardan en popüler olanı flamingolardır. Anadolu parsı, vaşak, karakulak Bodrum Yarımadası'nda geçmiş yıllarda tespit edilmiş türler arasındadır. Alan aynı zamanda nesli küresel ölçekte tehlike altında olan şeritli engerek adlı yılan türünü barındırır. Adını Bodrum'dan alan Halikarnas esmeri kelebeğinin dünya popülasyonunun önemli bir kısmı burada yaşar.



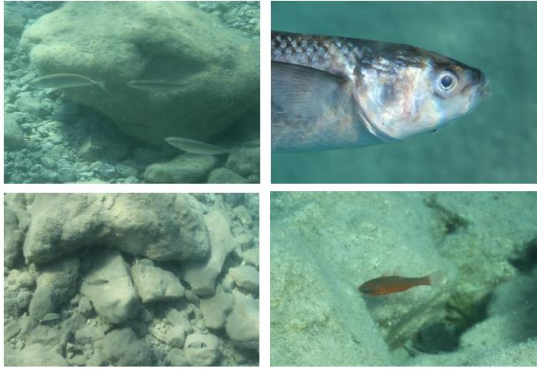
ÖDA'daki temel geçim kaynakları zeytincilik, narenciye üretimi, balıkçılık ve turizmdir. Alandaki dik ve eğimli yamaçlarda küçükbaş hayvanlar otlatılmaktadır. Yarımadanın kıyılarının büyük bir kısmında turizm tesisleri ve konutlar yer almaktadır.

Bölgedeki tehditler; üzerinde büyük baskı olan kıyı alanlarında plansız yapılaşma, mevcut SİT alanlarının derecelerinin düşürülmesi veya tamamen kaldırılması, sulak alanların doldurulması, su rejimine müdahale, orman yangınları ve egzotik türlerle yapılan ağaçlandırma faaliyetleridir. Öte yandan, balık çiftliklerinin yaygınlaşması deniz kirliliğine sebep olmaktadır. Bu çiftliklerde antibiyotikli yem kullanımı denizdeki canlı yaşamı olumsuz yönde etkilemekte ve su kalitesini bozmaktadır.

Tarım alanlarındaki en önemli iki sorun; zeytinlikler ile sulanabilir verimli tarım arazilerinin turizm tesisleri tarafından işgal edilmesi ve yamaçlardaki kuru tarım teraslarının terk edilmesidir. Orman arazilerindeki kum, çakıl, mıcır ve taş çıkarmak amacıyla maden ocağı adı altında pek çok açık ocak işletmeleridir.

Biyçeşitlilik açısından tesisimizin bahçesinde yer alan bitki ve ağaçlar; Bodrum'un simgelerinden begonvil, duranta, gazania, jasminium, ruellia, Benjamin, şeflera, pitos, fikus, metrastrüs, limoni selvi, kartopu, sosyete sarımsağı, natal eriği, mercan, zakkum, vinca rozet, dodenya, Japon gülü, erolblus, kazayağı, berberus, sikas, güvercin üzümü ağacı, tespih ağacı, ılgın ağacı, palmiye ağacı, zeytin ağacı (151 adet) ve yaklaşık 10 dönüm çim alan şeklindedir.

Ayrıca tesisimizde gelincik, kirpi, yılan, kaplumbağa, kedi, kırlangıç, kertenkele vb. canlılar yer almaktadır. Denizimizde ise; kardinal, papaz balığı, karagöz, iskorpit, spicara (izmarit balığı türü), levrek, isparoz, kefal, beyaz sokkan, hani ve gün balığı yanı sıra yeşil algler, deniz çayırları ve uzun dikenli denizkestanesi bulunmaktadır.



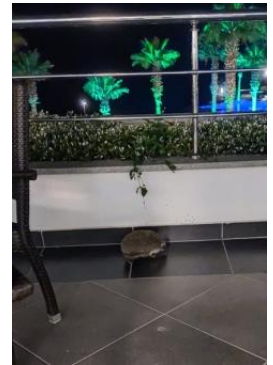
Denizimizdeki Balıklar



Denizçayırı



Kuş Yuvası



Kirpi



700 Yıllık Zeytin Ağacı



Kırlangıç Yuvası

BODRUM'UN KÜLTÜREL VE TARİHİ YERLERİ

Dünya Miras Listesinde Muğla iline ait asıl listesinde Fethiye, Kumluova'daki Letoon Antik Kenti yer almaktadır. Geçici listede ise Bodrum Kalesi (Bodrum), Stratonikeia Antik Kenti (Yatağan), Kaunos Antik Kenti (Köyceğiz), Hekatomnos Anıt Mezarı ve Kutsal Alanı (Milas), Beçin Ortaçağ Kenti (Milas), Likya Uygarlığı Antik Kentleri: Pınara Antik Kenti ve Tlos Antik Kenti (Seydikemer) yer almaktadır.

Türkiye'nin en popüler turistik merkezlerinden biri olan Bodrum, Muğla iline bağlı şirin bir tatil beldesidir. Muğla il merkezinden yaklaşık 120 km uzaklıkta yer alan Bodrum ilçesine ulaşım özel araçla, taksiyle veya şehir otogarından saat başı hareket eden Bodrum minibüsleriyle yapılabilmektedir. Muğla'nın batı köşesinde kalan ilçe, 215 km kıyı uzunluğu ve pırıl pırıl, masmavi deniziyle misafirlerine unutulmaz bir tatil deneyimi vaat ediyor.

Doğa harikası plajları, insana huzur veren doğal güzellikleri, yöresel festivalleri, eğlenceli gece hayatı ve farklı kültürlerden izler taşıyan muhteşem tarihi yapılarıyla sadece ülkemiz için değil, dünya çapında da önemli bir öneme sahip olan Bodrum hem yerli hem de yabancı turistlere farklı tatil alternatifleri sunmaktadır. Kültürel mirasımızı tanıtan Bodrum Yarımadası haritası lobby katında yer almaktadır.

Arnavut kaldırımlı sokakları, yemyeşil doğası, harika restoranları ve muhteşem manzarasıyla sizleri adeta büyüleyecek olan Bodrum'da görmemiz gereken tarihi ve turistik yerler ise aşağıda yer almaktadır.

Bodrum Kalesi

Bodrum Kalesi, Bodrum'un simge yapılarının başında gelmektedir ve bünyesinde bulunan Sualtı Arkeoloji Müzesi, burayı Bodrum'un en önemli turistik noktaları içinde saymamızı sağlamaktadır. Bodrum Kalesi 1402 yılında St. Jean Şövalyeleri tarafından Aziz Peter Kalesi adıyla inşa edilmiş olan, Bodrum'un savunmasında önemli görevler üstlenmiş bir yapıdır. Kale, iki liman arasında yapılmıştır. Kare plana sahip olan Bodrum Kalesi, 180 x 185 metre ebatlarındadır. Kalenin en yüksek noktası olarak kabul edilen Fransız Kulesi ise 47,5 metre yüksekliğe sahiptir.



Bodrum Deniz Müzesi, 2011 yılında açılarak ziyaretçilerini kabul etmeye başlamıştır. Pek çok gemi modeli, Bodrum'a özgü tekne türleri ve denizcilğe dair sayısız nesne ve koleksiyonu inceleme fırsatı sunan müzede, denizcilikle ilgili belgeler ve çeşitli fotoğraflar da sergilenmektedir. Müzede özellikle Sabancıların güçlü isimlerinden ve yöneticilerinden Hasan Güleşçi'nin yaklaşık 40 yıl boyunca büyük emek harcayarak oluşturduğu deniz kabuklarından ve puldan oluşan koleksiyonu büyük ilgi görmektedir.



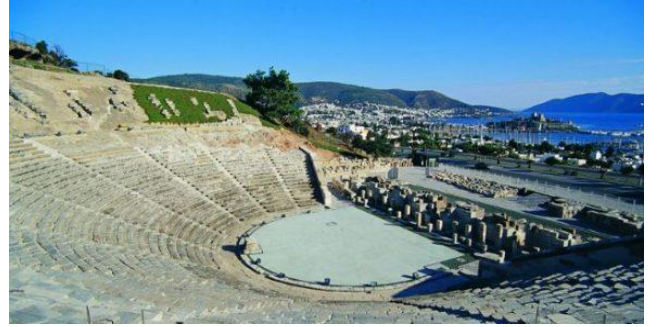
Adres: Çarşı, Kale Cad. Bodrum

Telefon: (0 252) 316 10 95

Ziyaret Saatleri: Yaz dönemi (Nisan – Ekim) 08.30 – 18.30 Kış dönemi (Kasım – Mart) 08.30 – 16.30 * Pazartesi Kapalı

Bodrum Antik Tiyatro

Bodrum ilçe merkezinin kuzeyinde, Göktepe'nin güney yamacında bulunan Bodrum Antik Tiyatro'nun tarihi Klasik Antik Çağ'da Satrap Mausolos'un hüküm sürdüğü MÖ IV. yüzyıla dayanmaktadır. Roma İmparatorluğu Çağı tiyatro tarihinin yazıldığı bu önemli yapı günümüzde konser alanı olarak kullanılmaktadır. 1990 yılında restore edilmiş olan tiyatro müthiş manzarası ile halkın kullanımına sunulmuştur. Aynı zamanda Anadolu'nun en eski antik tiyatrosu olma özelliğini de taşıyan yapı mutlaka görülmesi gereken tarihi bir yerdir.



Bu etkileyici sanat alanı, günümüzde de çeşitli sanatsal faaliyetlere ev sahipliği yapmaktadır. Hem keyifli bir etkinliği seyretmek hem de bölgenin tarihi dokusunu daha iyi hissetmek için Bodrum Antik Tiyatro kesinlikle listenizde olmalıdır.

Adres: Yeniköy, Bodrum

Telefon: (0 252) 316 80 61

Ziyaret Saatleri: Yaz dönemi (Nisan – Ekim) 09.00 – 19.00 Kış dönemi (Kasım – Mart) 08.00 – 17.00

Pedesa Antik Kenti

Antik belgelerde Troya savaşı sırasında ve sonrasında Kariyalılarla birlikte anılan Lelegler, Karya Bölgesi'nde, bugünkü Bodrum Yarımadası'nda sekiz kent kurmuştur. Kurulan bu şehirlerin en önemlilerinden biri de Pedesa'dır. Leleg yerleşmeleri içerisinde en kolay ulaşılan antik kenttir.

Kendisi de Pedesa'ya komşu Halikarnassos'lu olan Herodotos'un aktardığı bilgiye göre "Halikarnassos'un ötesinde kıydan içeri" konumlanan Pedesa yarımada üzerinde iskan edilmiş Leleg yerleşmelerinden birisidir.



Adres: Konacık, Bodrum

Ziyaret Saatleri: Gün boyu

Myndos Antik Kenti

Antik yazıların kaynağı Gümüşlük beldesinde bulunan Myndos Antik Kenti'dir. Akdeniz ve Ege kültürünün kesişim noktasında yer alır. Zengin bir tarihi geçmişe sahip olan şehrin büyük bir kısmı sular altında kalmıştır. MÖ 640'lı yıllarda Lelegler tarafından kurulan 8 kentten biri olarak kabul edilir. Farklı milletlerin mimari fikirlerini gözlemleyebilmek mümkündür ve özellikle henüz gün yüzüne çıkarılmamış pek çok önemli kalıntının antik kentin su altında keşfedilmeyi beklediği düşünülmektedir.



Myndos Antik Kenti ulaşım anlamında kolay, yol üstü bir noktada yer alıyor. Özellikle gün doğumu ve gün batımı esnasında burası muhteşem fotoğraflar çekmek için çok önemli bir ziyaret noktası olduğundan Bodrum gezisi için Myndos Antik Kenti, uğranması gereken yerlerden biridir.

Adres: Gümüşlük, Bodrum

Ziyaret Saatleri: Gün boyu

Myndos Kapısı

Myndos Kapısı'nın MÖ 360'larda yapıldığı sanılmaktadır. Halikarnassos'un batısında, kentin giriş kapılarından biridir. Karya Satrabı Mausolos tarafından şehrin surları üzerine adeta bir kalkan olarak inşa edilmiştir. Halikarnasos'un iki anıtsal kapısından biri olan Myndos kapısı iki anıtsal kule ile onların ardında şehre girilen kapının yer aldığı bir iç avludan oluşur. Bu kapının kuzeyinde yer alan surlar ile kulelerin onarımının birinci aşaması 1999 yılında tamamlanmıştır.

Büyük İskender'in M.Ö. 334 yılında Halikarnassos'a yaptığı saldırıları boşa çıkaran savunma amaçlı hendekler, M.Ö. 4'üncü yüzyılda oluşturulmuştur. Tarihi kalıntının bulunduğu alanda, yine MÖ 4'üncü yüzyıla ait olduğu düşünülen, Helenistik ve Roma dönemine ait tonozlu mezarlar bulunmaktadır.

Adres: Eskiçeşme, Bodrum

Ziyaret Saatleri: Gün boyu

Halikarnas Mozolesi

Halikarnas Mozolesi, Kral Mausolos adına karısı ve kız kardeşi Artemisia tarafından Halikarnassos'ta yaptırılmış bir mezardır. Dünyanın Yedi Harikası'ndan biri sayılan, kolonlarıyla Yunan mimarisini, piramit şeklindeki çatısıyla da Mısır mimarisini andıran bu büyük mezar, sahip olduğu önemden dolayı kendinden sonra gelen yapılara da öncü olmuş ve bu tarzdaki tüm yapılara artık mozole denmiş. Bugün açık hava müzesi olarak düzenlenen Halikarnas Mozolesi mimari parçaları ile dikkat çekiyor.



Halikarnas Mozolesi taşları, Bodrum Kalesi inşaatı sırasında kullanılmıştır. Anıtın yaklaşık 1500 yıl ayakta kaldıktan sonra bir deprem sonucu yıkıldığı varsayılmaktadır. Müzenin kalan parçaları British Museum'da sergilenmektedir.

Adres: Tepecik, Turgutreis Cad. No: 93 Bodrum



Telefon: (0 252) 316 12 19

Ziyaret Saatleri: Yaz dönemi (Nisan – Ekim) 08.30 – 18.30 Kış dönemi (Kasım – Mart) 08.30 – 17.30

Karakaya Köyü



Peksimet Dağı eteklerinde yer alan Bodrum Karakaya Köyü, Gümüşlük'e 3 km uzaklıkta yer alıyor ve 800 yıllık bir geçmişe sahip. Bu köy, denizden gelebilecek saldırılara karşı Gümüşlük sırtlarında kurulmuş. Bu yüzden Karakaya Köyü, Korsan Köy olarak da anılıyor. Karakaya Köyü'ne uzaktan baktığınızda terk edilmiş bir köy izlenimi veriyor halbuki zamanında Avrupa'dan gelen turistlerin ve gurbetçilerin oldukça uğrak yeri ve yaşam alanı imiş. Henüz sit alanı ilan edilmeden önce 80'li yıllarda burada kendi imkanları ile evleri onaranlar ve yaşam alanlarını genişleten Avrupalılar olmuş. Sonrasında Gümüşlük Karakaya Köyü sit alanı ilan edilince restorasyon çalışmaları bireysel olarak durdurulmuş. Belediye tarafından oldukça kötü durumda olan evler günümüzde onarılmaya devam ediyor.

Karakaya Köy, bölgedeki taş mimarisinin en güzel örneklerinden biri olması nedeniyle Bodrum'da mutlaka görülmesi gereken yerler arasında bulunmaktadır. Aynı zamanda sahip olduğu muhteşem Gümüşlük manzarasıyla da bilinmektedir.

Adres: Karakaya Mah. Gümüşlük, Bodrum

Ziyaret Saatleri: Gün boyu

Dibeklihan Kültür ve Sanat Köyü

Bodrum Yalıkavak yolunda, Yakaköy yol ayrımına girdikten yaklaşık 1.500 metre sonra Dibeklihan'ın eşsiz taş yapısı karşılıyor gelenleri. Yörede çıkartılan doğal taşların kesilmesi ve birleştirilmesi ile oluşturulan bu taş duvarlar, köyün ana mimari dokusunu oluşturuyor. Köyün girişindeki ziyaretçileri karşılayan geniş ve ferah avlusu ile Dibeklihan, bu haliyle insanın içini ferahlatan güzel bir başlangıç vaat ediyor. Otoparkın girişinde yer alan iki büyük yoğurt dibegi ise buraya "Dibeklihan" adını veriyor.

Eski zamanlardaki "Han Kültürü"nü yaşatmak maksatlı 2013 yılında kurulan köy, yolcuların bir takım konaklama ihtiyaçlarını karşılamak amacını da taşıyor. Bu sebeple köyde bulabileceğiniz çok şirin kafeler ve birbirinden güzel restoranlar var. Hanın şirinliği sokak adlarından da anlaşılıyor. İvriz Zıvır, İncik Boncuk, Çanak Çömlek gibi sokak adları ile burası daha gitmeden merak uyandıran bir sanat köyü.



Bunun dışında sanat galerilerinden tasarım atölyelerine, antika müzelerinden el işi dükkanlarına kadar pek çok işletmeyi içerisinde barındıran bir kültür kompleksi burası. Sezonu olan Mayıs ve Ekim ayları arasında türlü türlü sanatsal etkinliklere ev sahipliği yapan Dibeklihan'da, sergiler, konserler, söyleşiler, performanslar, defileler, film gösterimleri ile dolu dolu bir sezon yaşanıyor. Ayrıca nişan, düğün, davet gibi organizasyonlara da ev sahipliği yapabiliyor Dibeklihan.

Adres: Çilek Cad. No: 46/2 Yakaköy, Bodrum

Telefon: (0 532) 527 76 49

Ziyaret Saatleri: 10.00 – 13.00 ve 17.00 – 22.00 * Pazartesi Kapalı

Yel Değirmenleri

Bodrum Yel Değirmenleri, hem görüntüsü hem de tarihsel geçmişi nedeniyle Bodrum'daki tarihi simgeler arasında yer almaktadır. Değirmenlerin 18. yüzyılda inşa edildiği düşünülmektedir ve toplamda 7 tane bulunmaktadır. Uzun süre yapılış amacına uygun bir şekilde kullanılan değirmenlerden günümüze sadece bir tanesi eksiksiz bir şekilde ulaşabilmiş, diğerlerinin ise pervaneleri hasar görmüştür. Bodrum hatırası fotoğraflar çekmek için gidilebilecek en önemli yerlerin başında gelmektedir.



Adres: Bodrum merkezi ve Gümbet arasındaki hakim tepelerde ve Yalıkavak'taki hakim tepelerde ve sahilde

Ziyaret Saatleri: Gün boyu

Osmanlı Tersanesi

Bodrum tersanesinin 1775 yılında kurulduğu sanılmaktadır. Bir arşiv belgesine göre Bodrum'da ilk gemi, 1784 yılında tezgaha konmuştur. Kerestesi Bodrum dağlarından getirilmiştir. Korsan saldırılarına karşı gözcü olarak dikilen Osmanlı kulesi ile birlikte 1882 yılında tersanenin surları da genişletilmiştir. Yapı günümüzde, sanat galerisi olarak hizmet vermektedir. Bugün eski tersanenin arkasında, Adsız Atlı Süvarinin ve Osmanlı Denizcisi Cafer Paşa'nın da türbesi olan, Osmanlı Mezarlığı vardır.



Adres: Neyzen Tevfik Cad. No: 5 Eskiçeşme, Bodrum

Telefon: (0 252) 316 18 60

Ziyaret Saatleri: Gün boyu

Apostol Kilisesi

Apostol Kilisesi, Gündoğan'da Küçük Tavşan Adası'nda yer almaktadır. Kilisenin tarihi MÖ 2. yüzyıla kadar uzanmaktadır. Kimi kaynaklarda kilisenin İstanbul Ayasofya Kilisesi ile birbirine yakın zaman diliminde yapıldığı bilgisi yer almaktadır. Bu nedenlerdir ki Ayasofya ile Apostol Kilisesi'nin aynı tip mimari özelliklere sahip olduğu görülmektedir. Bazilika planlı olan yapının, hazırlık mekanı, ana mekanı, sütun ve payelerle ayrılan bölümlerinde kapı aralıkları bulunmaktadır. Konumu sayesinde hem tarih tutkunlarına hem de doğa tutkunlarına hitap eden özel değerlerimizden biri olan kilise, Didim, Güllük Körfezi, Yunan adaları gibi eşsiz manzarası ile her geçen gün gelen ziyaretçilerini büyülemeye devam etmektedir.



Adres: Küçük Tavşan Adası, Göltürbükü, Bodrum

Ziyaret Saatleri: Gün boyu

Zeki Müren Sanat Müzesi

Ülkemizin yetiştirmiş olduğu en güzide sanatçılarından biri olan Zeki Müren'in 1980 yılından, vefat ettiği 1996 yılına kadar yaşadığı Bodrum'daki iki katlı evidir. Sanatçının hayatı ve eserleri ile ilgili bilgi



ve belgeleri, fotoğrafları ayrıca sahne kıyafetleri ve özel eşyaları, 2000 yılında müzeye dönüştürülen bu evde sergilenmektedir.

Adres: Zeki Müren Cad. No: 11 Kumbahçe, Bodrum

Telefon: (0 252) 313 19 39

Ziyaret Saatleri: 08.30 – 17.00 * Pazartesi Kapalı

BODRUM HAKKINDA BİLGİLER

GÖRÜN

Bodrum Kalesini (Aziz Peter Kalesi) ve Bodrum Sualtı Arkeoloji Müzesini ziyaret edebilirsiniz.

15. yüzyılda Rodos Şövalyeleri tarafından inşa edilen Bodrum Kalesi, birçok farklı savaşa ve efsanevi kahramana tanıklık etmiş tarihi bir simgedir. Bu kale, altı asırdan uzun bir süredir iyi korunmuş bir sığınak olarak ayakta kalmış ve döneminin en önemli askeri garnizonlarından biri olarak hizmet vermiştir. Kalenin tamamı neredeyse küçük bir köy büyüklüğünde olup bugün, tüm kuleler ve kalenin çeşitli bölümleri Sualtı Arkeoloji Müzesi için sergi salonlarına dönüştürülmüştür.

1964 yılında Bodrum Kalesinde kurulan Bodrum Sualtı Arkeoloji Müzesi, 1995 yılında Avrupa Yılın Müzesi ödülünü almıştır. Başlarda kalenin restorasyonu ön plana alındıysa da daha sonraları sergi salonları kullanılmaya müsait alanlarda kurulmuştur.

Müzedeki 14'ten fazla sergi salonunda, Türkiye'deki gemi enkazlarından çıkarılan kalıntıların da içinde olduğu birçok eski eser koleksiyonu sergilenir. Ziyaretçiler müze de açıklayıcı metinlerle sergilenen eşyaların çoğuna dokunabilir ve inceleyebilirler.



Bodrum Kalesi



Sualtı Arkeoloji Müzesi

Bodrum Kalesi Çanı



Bodrum Kale Müze Toprak Çömlek



Kızılhisarlı Mustafa Paşa Cami

*** Camilere ayakkabı, şort ve dekolte kıyafetlerle girilmemesi; kadınların başörtüsü kullanması gerekmektedir.**

Halikarnas Mozolesini ziyaret edebilirsiniz.

"Mozole" terimini ilk defa tanımlayan görkemli mezar, Halikarnas'ta Karya Bölgesinin Pers Satrapı olan Kral Mausolos adına yaptırılmıştır. (M.Ö. 353) Devasa bir platformda yer alan bu görkemli anıt, 45 metre yüksekliğinde ve her cephesinde M.Ö. 4. yüzyıldan kalma en ünlü Yunan heykeltıraşlarından Bryaxis, Leochares, Scopas of Paros ve Timotheus tarafından oyulmuş kabartmalarla inanılmaz bir ihtişama sahiptir.

1100-1400 yılları arasındaki depremlerle yıkılana kadar, antik dünyanın altı harabe harikasından sonuncusudur. Günümüzde de dünyanın yedi harikasından biri sayılır.

Bodrum Kalesi inşa edilirken mermer blokların ve cilalı taşların çoğu farklı yerlerden toplanmış ve bir araya getirilmiş, ancak mozolenin orijinal hali, temsil ettiği değer nedeniyle mütevazı bir yerde kalmıştır.



Halikarnas Mozolesi Harabeleri

Bodrum Limanı'nı ziyaret edebilirsiniz.

Gemilerin 3000 yılı aşkın bir süre Bodrum limanına yanaşıp kalenin arkasına sığınarak güvenliklerini sağladığını düşünmek büyüleyicidir.

Liman, Bodrum'a karadan gelenleri palmye ve okalıptüs ağaçları eşliğinde karşılar, özellikle gün batımı esnasında feribotların limana yanaşmalarını ve ayrılışlarını izlemek için de ideal bir yerdir.

Ve arkada uzanan cadde boyunca, bu manzaraların tadını çıkarabileceğiniz yan yana dizilmiş restoran ve kafeler yer alır.

Liman aynı zamanda Bodrum'da inşa edilen geleneksel üç direkli guletleri de görebileceğiniz yerdir. Guletler, tasarımı ve konforu ile dikkat çeken geleneksel ahşap direkli yelkenli teknelerdir.

Bodrum Marinalarını Keşfedin.

Bodrum Marina

Bodrum'un tam merkezinde konumlanmış ve Doğan Holding'e ait olan Bodrum Marina, 450 yat demirleme ve karada 50 yat barındırma kapasitesiyle, Ege ve Akdeniz'in en sofistike marinaları arasında yer alır.

1999 yılında yenilenen Bodrum Milta Marina, yatçılar ve Bodrum ziyaretçileri için mükemmel bir ortam sağlar. Teknik olarak iyi donanımlı olan marinanın profesyonel bir altyapısı ve yetkin bir kadrosu vardır. Marina, Mavi Bayrak ve Beş Altın Çıpa Ödüllüdür.

Yalıkavak Marina

Palmarina Limanı (Yalıkavak Marina), Yalıkavak'ta olup Bodrum'a 18 km uzaklıktadır. Palmarina Limanı, Bodrum'un yepyeni sofistike ve şık yüzünü temsil eder. Liman, 400 yat için demirleme kapasitesine sahip olup, yakın zamanla 710 yat ve 26 mega yatı aynı anda ağırlayabilecek hale gelecektir.

D-Marin Turgutreis

D-Marin Turgutreis, Bodrum'a 20 km, Milas (Bodrum) Havaalanına ise 50 km uzaklıktadır. D-Marin Turgutreis, yatçılar, yerli halk ve turistler için huzurlu bir ortam sunar.



Yalıkavak Marina

TADIN

Bodrum'un muhteşem lezzetteki ekmeği, hamur işleri ve zengin tatlı çeşitlerinden oluşan geleneksel mutfağı yemeyi abartmadığınız sürece çok sağlıklıdır.

Bodrum mutfağı, geleneksel Ege ve Akdeniz lezzetleriyle ünlüdür. Yabani otlarla hazırlanan nefis sebze yemeklerinin bazıları:

Hindiba, turp yaprağı,

Ebegümeci,

Bodrum'un özel peynirli böreği (su böreği),

Kabak çiçeği dolması,

Yoğurtlu közlenmiş patlıcan (Köpoğlu),

Çingene salatası

Yoğurtlu semizotu salatası,

Turunç reçeli,

Salatalık turşusu.

Zeytinyağıyla pişirilen ya da hazırlanan yemekler (mezeler) soğuk servis edilir ve sadece meze olarak bile öğününüzün tamamını oluşturabilir.

Bodrum yarımadasında her türlü mutfağı tadabileceğiniz çok sayıda restoran vardır. Bodrum'da birçok restoranda gün batımına karşı eşsiz bir atmosferde romantik bir akşam yemeğinin keyfini çıkarabilirsiniz.

Bodrum limanı, marina bölgesi ve tatil beldelerinin sahillerinde yer alan kafe ve restoranlar ziyaretçiler için lezzetli yemek alternatifleri sunar.

Bir kadeh rakı eşliğinde ızgara veya taze kızarmış balık yemeden Bodrum tatilini tamamlamış sayılmazsınız.

Rakı, aperatif olarak tüketilen, popüler ve yerel bir alkollü içkidir. Genellikle anason ile tatlandırılır ve deniz ürünleri veya meze ile servis edilir. Doğal olarak su ile karıştırıldığında, rengi süt beyazına döner. Pastis, uzo ve arak gibi Akdeniz ve Orta Doğu'daki diğer birçok alkollü içeceğe benzer.

Daha önce hiç bilmediğiniz lezzetleri tatmak ve içecekleri denemek için harika bir fırsata sahipsiniz. Balığın yanı sıra bir diğer Bodrum spesiyalitesi ise patates, sarımsak ve özel yoğurt sos ile servis edilen biftek veya tavuktur.

Bodrum Yarımadası'nın Meşhur Yemekleri

İşte Bodrum yarımadasına özgü sevilen geleneksel yemeklerden bazıları:

Keşkek (buğday veya arpayla pişirilip kuzu veya tavuk eti ile yapılan geleneksel bir yemek)

Zeytinyağlı bamya

Turp otu salatası,

Hardal otu salatası,

Ot kavurması (kavrulmuş baharatlı ot),

Deniz ürünleri mezeleri,

Köpoğlu (yoğurtlu közlenmiş patlıcan),

Kabak çiçeği dolması,

Ahtapot yahni,

Çökertme kebabı (kızarmış patates, sarımsaklı yoğurt, domates sos, domates kızartması ve yeşilbiberle servis edilen marine edilmiş ve şerit şeklinde kesilmiş et),

Bodrum usulü su böreği,

Bergamot reçeli,

Adaçayı yağı ve

Lokma tatlısı

Bu lezzetlerin tamamı denemeye değerdir.



Haşlanmış Turp



Narenciye Reçeli



Çökertme Kebabı



Zeytinyağlı Bamya



Ahtapot Yahnisi



Otlı Peynirli Gözleme



Keşkek



Nohutlu Pırasa



Sarımsaklı Yoğurtlu Semizotu



Yoğurtlu Isırgan Otu



Kabak Çiçeği Dolması

Köpoğlu



Midye Dolması



Su Böreği



Lokma Tatlısı

KOKLAYIN

Bodrum'da içinize çekip ferahlayacağınız pek çok aromayı ve kokuyu bir arada bulursunuz.

Bodrum, eşsiz coğrafyası, jeolojik yapısı ve değişken iklimiyle çok çeşitli hayvan türlerine ve bitki çeşidine sahiptir.

Zeytinleri koklayın.

Bodrum ve çevresinde, zeytinler kış mevsiminin başında (Aralık ayında) olgunlaşır. Bu dönemde bölgedeki zeytinliklerde dolaşırken zeytinlerin kokusunu içinize çekebilirsiniz.

Zeytin, Bodrum'un en eski tarımsal gelir kaynaklarından biridir. Zeytinler toplandıktan sonra yağ üretimi için yerel zeytinyağı preslerine götürülür.

Baharda çiçeklerin kokusunu içinize çekiniz.

Kış sonu ilkbaharın başlarına doğru, bölge her gün biraz daha renklenir. Sonbaharda çiçek açan bazı bitkiler kış başında da çiçek açmaya devam eder ve bunlara başka bitkiler de eşlik eder. Bunların arasında çiğdem (crocus türü sarıçiğdem), zarif açık mor renkli çiçekleriyle bölgenin yüksek tepelerini süsler. Sılcan (smilax aspera) ve sarmaşık (clematis cirrhosa) gibi tutunan ve tırmanan bitkiler, ilkbaharda hızlı bir şekilde uzamaya devam eder ve çiçekleriyle Bodrum'a güzellik katar.

Farklı türden çiçeklerin açma zamanı, yerel iklim farklılıklarına göre değişebilir. Lale (anemone coronaria, a. pavonina) genellikle kışa veda ederken baharın başında çiçek açar. Kırmızı, mor ve mavi çiçekleri her yanı süsler. Bu güzel bitki, yarımadaı baharın ortasına dek süslemeye devam eder.

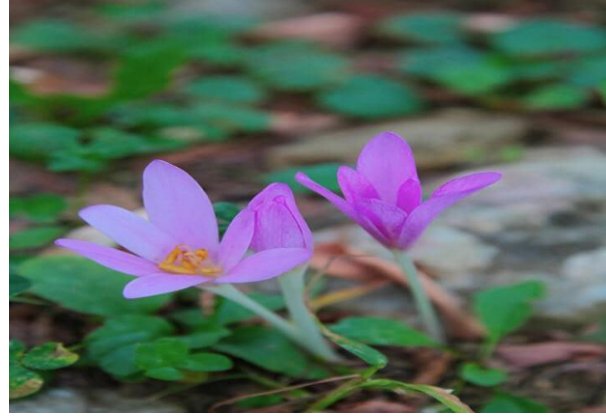




Ege Denizi (Gümüşlük)



Begonviller



Çiğdem (Crocus Pallasii)



Zeytin



Satsuma



Yöresel El Yapımı Sabun

DOKUNUN

Gümüşlük

Ege Denizi'ne bakan eşsiz bir koy olan Gümüşlük, son yıllarda Bodrum'un en popüler yerlerinden biri olmuştur. Gümüşlük, insana huzur veren dingin atmosferiyle, yüzmenin, güneşlenmenin, su sporlarını deneyimlemenin yanı sıra, deniz kenarındaki balık restoranlarıyla da eşsiz bir yerdir. Gümüşlüğe geldiğinizde köy size çiftçi pazarıyla sıcak bir karşılama yapar. El yapımı seramikler, kurutulmuş su kabağından fenerler, sıra dışı objeler, el yapımı mücevherler ve daha birçok hediyelik eşyayı buradan satın alabilirsiniz. Eski Karakaya köyündeki yel değirmenleri ve beyaz badanalı evler, körfezin bir portreyi andıran güzellikteki manzarasını tamamlar. Bodrum Yarımadası'nın en gözde lokasyonlarından biri olan Tavşan Adası, eşsiz doğası ve kumsalı ile Kral Yolu ve Koyunbaba Adası boyunca uzanır. Küçük bir balıkçı kasabası olan Gümüşlük, zengin ve çok renkli kültürünün yanı sıra bölgedeki en iyi balık restoranlarına da ev sahipliği yapar. Gümüşlük yarımadasının en güzel gün batımlarına sahne olmasıyla da ünlüdür. Bir yandan sığ denize sıralanmış masalarda ayaklarınız suda oturup lezzetli mezelerin ve deniz mahsullerinin tadını çıkartırken, bir yandan da unutulmaz gün batımının keyfini sürersiniz.

Yalıkavak

Bodrum yarımadasının kuzeybatı ucunda merkeze 18 km uzaklıkta yer alan Yalıkavak, Türk sahil şeridinin mavi yolculuk için en güzel koylarından biridir. Yalıkavak geçtiğimiz birkaç yıl içinde marinası ile turkuaz sahilin en lüks tatil beldelerinden biri olmuş ve Türkiye'de yaşayan yabancılar için de popüler bir destinasyon haline gelmiştir. Güzel ve masmavi bir denizle çevrili Yalıkavak'ın tenha plajlarında güneş ve denizin tadını çıkarabilirsiniz. Yalıkavak Marina, Türkiye'nin ilk yüksek kapasiteli süper yat marinasıdır. Yalıkavak Marina, 620 yatı aynı anda ağırlayabilme potansiyeli ile hem yat sahiplerine hem de ziyaretçilere stilize bir yaşam biçimi ve ayrıcalıklar sunar. Farklı markalara, gurme restoranlara, barlara, kafelere kulüplere ve oteller ile eğlence mekanlarına ev sahipliği yapan ödüllü bir komplekstir.

Göltürbükü

Bodrum yarımadasının kuzey kıyısındaki geniş bir koya yayılan Türkbükü, hiç şüphesiz Bodrum'un en çok ilgi gören turistik yerlerinden biridir. Gölköy ve Türkbükü gibi iki sahil köyünün bir araya gelerek oluşturduğu belde yemyeşil doğasıyla bugün Göltürbükü adını almıştır. Hemen hemen her yerde mandalina ağaçları vardır. Türkbükü, çok sayıda lüks otel ve tatil villasının bulunduğu yüksek tepelerle çevrili, iyi korunmuş bir limana sahiptir. Türkbükü'nün kökeni M.Ö. 6. ve 5. yüzyıllara dayanan antik Yunan kasabası Karyanda'ya uzanır. Sahil boyunca sıralanmış çok sayıda bar, restoran ve kulüp, kaliteli yemekleri ve egzotik tatlılarıyla ziyaretçileri cezbeder.

Torba

Bodrum'un kuzeydoğusunda yer alan Torba Koyu, ilçe merkezine yakınlığıyla en çok tercih edilen destinasyonlardan biridir. Torba Koyu, çam ormanlarının ve güzel plajların bulunduğu çarpıcı sahili ile sayısız lüks otele ve tatil köyüne ev

sahipliği yapar. Torba Koyu, yaklaşık 2500 yıl önceye Leleg dönemine uzanan bir geçmişe sahiptir. Köye bakan bir tepede eski Leleg mezar kalıntıları ile körfezin doğu ucundaki eski bir manastırın kalıntıları görülebilir.

Gündoğan

Gündoğan Koyu, Bodrum Yarımadasının güney kıyısında, Göltürkbükü ile Yalıkavak Körfezi arasına konumlanmıştır. Muazzam bir manzaraya sahip bu koy Bodrum yarımadasının en sessiz ve dingin köşelerinden biridir. Bölgedeki en uzun plaja sahiptir. At nalı şeklindeki bu koyda, sürekli esen hafif rüzgarın tadını çıkarabilirsiniz. Gündoğan aynı zamanda popüler bir su sporları merkezidir. Rüzgar sörfü, yamaç paraşütü, şnorkelle yüzme, jet-ski, balıkçılık ve yelken meraklıları için çeşitli alternatifler mevcuttur.

Turgutreis

Adını batıda Dragut olarak da bilinen ünlü Osmanlı Kumandanı Turgut Reis'ten (1485-1565) alan Bodrum yarımadasının ikinci en büyük koyu olan Turgutreis, önemli bir ticaret merkezidir. Aynı zamanda geniş kum sahilleri, su sporları tesisleri, lezzetli balık restoranları, yerel pazarları ve hareketli gece hayatı ile Bodrum'un en gözde yazlık beldelerinden biridir. Bodrum'a sadece 20 km uzaklıkta yer alan D-Marin Turgutreis, tesisleri ve helikopter pistiyle ödüllü bir marınadır. Marınada Mavi Bayraklı plajların yanı sıra lüks butikler, sanat galerileri ve gurme restoranlar harika atmosferiyle seçkin ziyaretçilerini ağırlarlar.

Turgutreis, sadece yazlıkların değil Bodrumluların da tercih ettiği bir beldedir. Bu nedenle nüfusu fazla ve diğer beldelere göre de oldukça kalabalıktır. Farklı konaklama seçenekleri olduğu için, burası yaşamak için de çok tercih edilen bir yerdir. Bölgenin karakteristik özellikleri nedeniyle turistler yaz aylarında daha küçük yerleri tercih ederler.

Gümbet

Bodrum şehir merkezinden batıya doğru ilerlediğinizde karşınıza çıkan ilk belde Gümbet'tir. Bu küçük köy, çam ağaçlarıyla bezenmiş dağlarla çevrilidir ve ışıltılı topaz mavisi koyu ile ziyaretçilere huzurlu bir ortam sunar. Aynı zamanda çok sayıda otel ve resort, mağaza ve restoranlar bulunur. Çarpıcı turkuaz rengi denizi ile ünlü Akvaryum Koyu, Bitez ile Gümbet arasında uzanır. Koy, yakın limanlardan gelen günü birlik gezi tekneleri tarafından sıkça ziyaret edilmektedir. Tüplü dalışı seviyorsanız, Akvaryum Koyu sizin için mükemmel bir yerdir. Akvaryum Koyu, özellikle dalgıçlar için çeşitli sualtı deneyimleri sunar. Dalgıçlar, Akvaryum Koyu'nda el değmemiş resif cennetinin, ılık denizin, görüş netliğinin keyfini çıkarma, çeşitli balık türlerini, mercanları ve su altında bol miktarda bulunan diğer deniz canlılarını görme şansı yakalar. Ege Denizi'nin en iyi dalış alanlarından biri olan Akvaryum Koyu Türkiye'nin en iyi tüplü dalış noktalarından biridir.



Bodrum Sandaletleri



Zeytinyağlı Sabun



Peştamal



Nazarlık



Bodrum Yel Değirmenleri



Fener



Ev için duvar dekorasyonu

DİNLEYİN

Bodrum Gece Hayatının Keyfini Çıkarın.

Bodrum hareketli ve canlı gece hayatı ile ünlüdür Eğlencesi ile ünlü Bodrum'da, sayısız bar ve gece kulüpleri ile sınırsız eğlencenin tadını çıkartırsınız. Bodrum'u bir uçtan diğer uca çevreleyen Cumhuriyet Caddesi, nam-ı diğer Barlar Sokağı, ünlü gece kulüpleri ve eksantrik barlarıyla Bodrum gece hayatının kalbinin attığı yerdir.

Bodrum Kalesi'nin arkasında yer alan Bodrum Barlar Sokağı, Bodrum Marina Yat Kulübü ve Bodrum Tekilacılar Caddesi, Bodrum gece hayatının nabzını tutar.

Bunun yanı sıra Bodrum'un farklı koylarında yer alan ünlü beldeler Gümbet, Bitez, Ortakent, Turgutreis, Gümüşlük, Yalıkavak ve Türkbükü, ünlü restoranları, beach clubları, gece kulüpleri, diskoları, barları ve pubları ile sınırsız eğlencede Barlar Sokağından aşağı kalmaz. Gümbet'in şahane kumsalının ve Gümbet Barlar Sokağının da sizi günbatımını bir içki eşliğinde seyretmeye beklediğini de unutmayın.

Bodrum Barlar Sokağı

Bodrum en ünlü ve en gösterişli gece kulüplerine ev sahipliği yapan Barlar Sokağı, hızlı gece hayatı ve limitsiz eğlencenin kalbinin attığı yerdir.

Bodrum Barlar Sokağında geçireceğiniz bir gece, Türkiye'nin geleneksel içkisi olan aslan sütü olarak bilinen Türk rakısını tatmak için de bir fırsattır. Ama bu içkinin alkol oranının %45 olduğunu ve dikkatli içilmesi gerektiğini de unutmayın! Bodrum Barlar Sokağı'nda eğlence ve gece hayatı günün ilk saatlerine dek devam eder.

Bodrum Marina Yat Kulübü

Bodrum Marina Yat Kulübü, Bodrum limanına ve tarihi Bodrum Kalesine bakan, Barlar Sokağından sonraki en ünlü eğlence merkezidir.

Deniz, Bodrum Kalesinin muhteşem manzarası eşliğinde boyu boyunca uzanır. Tüm yıl boyunca açık olan Bodrum Marina Yat Kulübü, her gün canlı müzik performansı sunan tek yerdir. Bodrum Marina Yat Kulübünde üç restoran ve dört bar bulunur.



Kumsal Partisi



Dalgalar ve Günbatımı



Köpük Partisi



Bodrum Geceleri



Bodrum Sahilleri

BODRUM'DA BUNLARI YAPMADAN DÖNMEYİN!

Mavi Bayraklı Plajların Keyfini Çıkarın.

Gezip görmek için en güzel zaman sezon dışı olarak kabul edilen ilkbahar ve sonbahar mevsimleri olsa da, Bodrum'u sezonda bir turist edasıyla köşe bucak keşfetmek yapılacak en güzel şeylerden biridir.

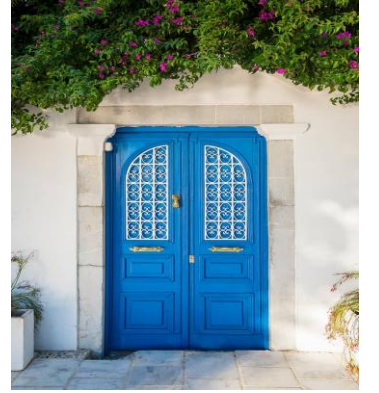
Ege ve Akdeniz gibi dünyanın en güzel iki denizinin buluşma noktasında yer alan Bodrum'un 70'e yakın mavi bayraklı plajı vardır. Mavi bayrak, denizin en temiz olduğu yerlere verilen bir onay belgesidir ve bu belge, Bodrum'u Türkiye'nin en önemli deniz tatili destinasyonlarından biri yapar.



Karakaya Köyünde (Gümüşlük) Korsanlardan Saklanın.

Eğer Karakaya köyü bu kadar sakinse, bunun nedeni, vakti zamanında yağmacı korsanlardan saklanmak için sığınak görevi görmesindedir. Köy, Gümüşlük yakınlarındaki Peksimet Dağı'nın diğer ucuna dek uzanır. Köy, 16. yy'da körfeze bakan bir tepede kurulmuştur. Kıydan yaklaşık yarım kilometre uzaklıkta olmasına karşın gizli konumu sayesinde köylüler tarafından tercih edilmiştir.

Acımasız korsanlar tarafından fark edilmemeye çalışmak, gözlerden uzak tenha yerlerde yaşamak, bu hikayenin sadece bir bölümüdür. Yerli halk gizlenmek için yaşadıkları evleri çamur ve samanla sıvarlardı. Yaklaşık otuz yıl önce terk edilip kaderine bırakılan köy, günümüzde yatırım ve restorasyon projeleriyle tekrar yaşama geri dönmüştür. Köyde bulunan 60'tan fazla hanenin neredeyse yarısında artık hayat başlamıştır.



Tüplü Dalışla Batık Uçak Enkazını Keşfedin.

Dalış meraklılarının vazgeçilmez adresi Bodrum'da 20'den fazla dalış sahası vardır. Resifler, mağaralar ve batırılmış üç gemi enkazı deniz altındaki gizli dünyanın sadece bir kısmıdır.

Bodrum yarımadası irili ufaklı sayısız koyla çevrilidir. Denizin sığ suları, balıklar, ahtapot, deniz yosunu, deniz çayı ve deniz süngerlerinin bolca bulunduğu muazzam derin sulara doğru hızlıca değişir.

Bodrum resiflerinde su altı mağaralarını, batık gemileri ve uçak enkazını keşfedebilirsiniz. İleri seviyedeki dalgıçlar, büyük ve küçük resiflerin etrafında kırmızı aslan balığı, barakuda ve orfozların arasında zikzaklar çizerek yollarını bulmaya çalışır.

Gün Boyu Sürecek Tekne Turuna Katılın.

Bodrum'un pek çok merkezinden başlayan günlük tekne turları, Bodrum kıyılarını denizden görmek ve gizli kalmış koyları keşfetmek için bulunmaz bir fırsattır. Sabah saatlerinde başlayan ve yaklaşık sekiz saat süren bu turlarda Ege Denizinin kristal berraklığındaki sularında yüzerek, teknede güneşlenerek, muhteşem koyları ve güzel plajları gezerek unutulmaz bir gün geçirirsiniz. Bodrum'un büyüleyici koylarına yapılacak bu tekne gezintisi, Bodrum tatilinin en unutulmaz deneyimlerinden biri olacaktır. Öğle yemeği tekne turu esansında servis edilir. Gezinin sonunda tekne Bodrum limanına geri döner.

Günbatımını bir kadeh kokteyl eşliğinde izlemek, Bodrum'da gece eğlencesine gitmeden önce yapılabilecek en güzel şeydir.

Kulüplere gitmeden önce bir şişe bira ya da bir kadeh kokteyl eşliğinde günbatımını karşılayacağınız bir bara uğramayı unutmayın. Bodrum'un renkli ve bir o kadar da hareketli geceleri, gece kulüplerinin müzik ve dans gösterileri, köpük şovlarıyla kesintisiz bir eğlence sunar. Tatil severlerin çoğu otellerine sabahın ilk saatlerinde geri döner.

Bodrum Sualtı Arkeoloji Müzesini Ziyaret Edin.

Bodrum Sualtı Arkeoloji Müzesi, Bodrum Kalesinin (Aziz Peter Kalesi) içindedir. Kale 1402 ile 1409 yılları arasında Aziz John Şövalyeleri- (Rodos Şövalyeleri) tarafından yapılmıştır. Kalenin odaları, kurulduğu 1964 yılından bu yana müze olarak kullanılır.

Müze, batık gemiden çıkan cam, bakır ve altın eşyalarla birlikte, kazazede denizcilerin özel eşyalarından kalan antik kalıntılar bir koleksiyon halinde sergilenir. Bodrum Sualtı Arkeoloji Müzesin dünyanın bilinen en eski gemi enkazlarından birine de ev sahipliği yapar.

Bodrum'da Su Sporlarını Deneyin.

Bodrum güzel plajları, eşsiz sahili, unutulmaz gün batımıyla muhteşem bir doğanın içinde yer alır. Bodrum dalgalarının sesi ve eşsiz manzarası size unutulmaz bir tatil deneyimi yaşatır. Bodrum'da su sporları yaşa ve deneyime bakılmaksızın herkese açıktır. Yelken, tekne gezileri, rüzgar sörfü, sörf, balık tutma, muz botu sürüşleri, şnorkelli yüzme, tüplü dalış, jet-ski ve su kayağı gibi çeşitli su sporları Bodrumda su sporu yapmak isteyenler için sunulan seçeneklerden bazılarıdır.

Bodrum'da Alışverişe Çıkın.

Tarihi Bodrum Kalesiyle harika bir manzaraya sahip Bodrum çarşısında hediyelik eşya satan sayısız mağazaya rastlarsınız. El sanatlarından işlevsel ürünlere çarşıda yer alan stantlarda sergilenen Bodrum'a özgü hediyelik eşyalar size Bodrum tatilinizi ve burada geçirdiğiniz güzel günleri hep hatırlatacaktır.

Alışveriş yapılırken pazarlık yapılması adetten olsa da sizin ilk defa yaşayacağınız bir deneyim olabilir. Alışveriş sırasında pazarlık yapılması sosyal bir ritüel olup Türk kültürünün bir parçasıdır ve alışverişe de ayrı bir renk katar. Bu sayede istediğiniz bir şeyi en iyi fiyattan satın alacağınıza emin olabilirsiniz.

Bodrum'un Yel Değirmenlerini Görün.

Bodrum'un simgelerinden olan yel değirmenleri yarımadanın eski yerleşim bölgesinde yer alır. Yel değirmenlerine yapacağınız bir yürüyüş, hem size zindelik katar hem de Türk yarımadasının tarihi bir bölgesini keşfetmiş olursunuz. Yel

değirmenleri Bodrum'un alışık olduğumuz canlı, hareketli bölümünün aksine limanın arkasında kalan çok daha sakin bir bölgede yer alır.

Bölgedeki eski yapıların ağır nostaljik havası sizi de içine çeker, adeta meditasyon yaparmışçasına şehrin gündelik yaşamından uzaklaşırsınız. Denizde ya da barlarda çok daha uzun saatler geçirmiş olsanız da Bodrum yel değirmenlerinde geçireceğiniz birkaç dingin saat seyahatinizin en akılda kalıcı mistik anlarına sahne olacaktır. Deniz ve liman manzarasını kaçırmayın.

Bodrum Yarımadası'nı Arabayla Gezin.

Bodrum Yarımadası, Bodrum merkezinin yanı sıra kıyı boyunca farklı koylara serpilmiş keşfedilmeyi bekleyen birçok gizli köşeyi içinde barındırır. Turgutreis ve Yalıkavak gibi ilçeler, rüzgarıyla olduğu kadar unutulmaz gün batımlarıyla da ünlüdür. Bodrum merkeze yakınlığı ile bilinen Gümbet, su sporu tutkunlarının uğrak yeridir. Gökçebel hala gelenekselliğini korumakla birlikte Torba, Türkiye'nin turizm sektöründe yükselen yıldızlarından biridir.

48 SAATTE BODRUM'DA YAPILABİLECEKLER!

Güne Geleneksel Bir Türk Kahvaltısı İle Başlayın.

Geleneksel Türk kahvaltısı eşliğinde güne başlamak harikadır. İnce belli cam bardaklarda sunulan taze demlenmiş Türk çayına yöresel peynirler, reçeller, bal, domates, zeytin ve yöresel ekmekler eşlik eder. Bazen yumurta, şarküteri ürünleri, simit ve pişi gibi tuzlu hamur işleri ve mevsim meyveleri de kahvaltıya eşlik eder.

Çeşit o kadar boldur ki, damaklarına düşkün gurmeler bile neyi yiyip neyi yemeyeceklerine karar veremezler. Organik ve vejetaryen dostudur.

Bodrum'un Popüler Ama Gözlerden Uzak Koylarını Tekne Turuyla Keşfetmeye Ne Dersiniz?

Bir yarımada üzerine kurulu Bodrum, kendi içlerinde birer yarımada görünümünde irili ufaklı birçok koya sahiptir. Bunlardan bir bölümü çok popüler, bir bölümü ise gözlerden uzak tenhadadır. Her köşesi ayrı bir güzelliğe sahip Bodrum'u arabayla gezmek kolay değildir. Tekne turu, hepsi ayrı bir ambiyansa sahip bu koyları keşfetmenin en güzel yoludur. Siz de kendiniz ve yakın çevreniz için küçük bir tekne kiralayabilir, ya da halka açık tekne turlarına katılabilirsiniz. Sabah erken saatlerde başlayan bu turlar genellikle hava kararmadan sona erer.

Bodrum'un Uzun Sakin Gecelerinin Tadını Çıkarın

Eğlencesi ile ünlü Bodrum'un sayısız bar ve gece kulüplerinde sınırsız eğlencenin tadını çıkartabilirsiniz.

Bodrum Kalesi'nin arkasında yer alan Barlar Sokağı, Marina Yat Kulübü ve Tekilacılar Sokağı, Bodrum'un gece hayatının nabzını tutan mekanlarıyla ünlüdür.

Bodrumdaki ikinci gününüzde doğada bir yürüyüşe ne dersiniz?

Bodrum'un tarihi mirası doğal güzelliğiyle büyük bir uyum içindedir. Siz de Bodrum'u gezerken tarihi eserlerle zenginleşmiş bu muhteşem doğayı keşfedersiniz.

Sıcak iklimi ve parlayan güneşi yılın on ayı Bodrum'u hiç terk etmez. El değmemiş kıyıları, tenha patika yolları ve kartpostal güzelliğindeki plajları ile Bodrum büyüleyici bir atmosfere sahiptir.

Turkuaz denizin tadını çıkarıp altın rengi kumlara uzanmadan önce biraz hareket etmeye ne dersiniz?

Rahatlayın ve turkuaz denizin ve altın rengi kumların tadını çıkarın

Altın rengi kumları, harika plajları ve kristal berraklığındaki turkuaz denizi ile keyifle vakit geçireceğiniz daha harika başka bir yer bulamazsınız! Bodrum'da gidilebilecek çok sayıda mavi bayraklı plaj vardır.

Eğlencesi asla bitmeyen Bodrum'da etkinliklere ve gezilere bir süre ara verip mavi bayraklı plajlarda güneşe uzanıp turkuaz denizin ve sakinliğin tadını çıkarmak istemez misiniz?

Şık Bir Restoranda Keyifli Bir Akşam Yemeği

Bodrum yarımadasında tüm dünya mutfaklarından örneklerin yer aldığı çok sayıda restoran vardır. Bodrum'da birçok restoranda gün batımına karşı eşsiz bir atmosferde romantik bir akşam yemeğinin keyfini çıkarabilirsiniz.

BODRUM ROTALARI

Rota 1: (Koy rotaları)

Gümüřlük

Yalıkavak

Göltürbükü

Torba

Gündoğın

Turgutreis

Gümbet

Rota 2: (Şehir Merkezi)

Bodrum Kalesi ve Bodrum Sualtı Arkeoloji Müzesi

Halikarnas Mozolesi

Bodrum Limanı

*Bize sürdürülebilir turizm faaliyetlerimizde destek veren,
uygulamalarıyla bize eşlik eden tüm paydaşlarımıza teşekkürlerimizi borç biliriz.
Görüşleriniz ve geri bildirimleriniz için web sayfamızdaki iletişim kanallarını kullanabilirsiniz.*

www.xanaduhotels.com.tr

(0 252) 311 11 11